

Colin-Maillard

Le journal d'information trimestriel de l'UNADEV



DOSSIER

L'art pour tous

LES ASSISTANTS VOCAUX
**au service de la
déficience visuelle**





Chères donatrices, chers donateurs,

Au nom des adhérents et bénéficiaires, des collaborateurs et des membres administrateurs de l'UNADEV, je vous présente mes sincères vœux de santé, joie et bonheur pour cette nouvelle année.

Je tiens particulièrement à vous remercier chaleureusement pour l'incalculable générosité dont vous faites preuve envers notre association.

Vous appliquez avec noblesse comment ne pas se laisser encombrer par l'inutile, hausser son regard au-dessus de l'horizon du quotidien, renoncer à l'indifférence, s'indigner devant la souffrance et l'injustice, ce qui m'amène à souhaiter de tout cœur que le plus grand nombre suive votre exemple emprunt d'humanité.

Je suis heureux de penser qu'en 2019, vous serez acteur de notre belle chaîne de solidarité, car avec vous, le meilleur peut s'envisager. Cette année sera celle des 90 ans de l'UNADEV, et la longévité de notre association doit tout à votre fidélité sans cesse renouveler.

L'UNADEV de demain est tournée vers le futur, notamment vers les nouvelles technologies qui apportent et apporteront l'émancipation, l'épanouissement, le lien social et toujours plus d'autonomie à la population déficiente visuelle.

Dans ce numéro de Colin Maillard, vous trouverez un article sur les assistants vocaux qui vous expliquera en quoi ils améliorent le quotidien des personnes déficientes visuelles.

Par ailleurs, vous avez pu constater notre présence dans la nouvelle série de TF1 «Demain nous appartient». Vous découvrirez en page 5 comment l'UNADEV intègre le scénario pour sensibiliser le grand public au handicap visuel.

En ce début d'année, nous espérons que notre article sur l'accessibilité à la culture vous donnera peut-être des envies d'explorer les choses avec un regard neuf !

Enfin, dans le but de vous rassurer sur la nouvelle législation, vous saurez tout sur comment effectuer vos dons en toute clarté et sérénité avec le prélèvement à la source.

Nous parlons du futur, mais nous ne pouvons l'envisager radieux que grâce à vous, alors encore grand merci pour votre soutien et votre engagement à nos côtés.

Sincèrement vôtre.

Alain Boutet
Président de l'UNADEV



www.unadev.com

Colin-Maillard - Janvier 2019

SOMMAIRE

3. DOSSIER : ART
L'ACCÈS À LA CULTURE POUR LES PERSONNES DÉFICIENTES VISUELLES

4. TECHNOLOGIE :
5. L'ASSISTANT VOCAL AU SERVICE DE LA DÉFICIENCE VISUELLE

TOUR DES RÉGIONS :
6. FOCUS SUR LA SEMAINE EUROPÉENNE DE L'EMPLOI DES PERSONNES HANDICAPÉES (SEEPH)

L'UNADEV A INAUGURÉ LES NOUVEAUX LOCAUX DE SON CENTRE RÉGIONAL DES HAUTS-DE-FRANCE

ZOOM :
7. JE FAIS UN DON : LE PRÉLÈVEMENT À LA SOURCE CE QUE VOUS DEVEZ SAVOIR

8. TRANSMETTRE L'ESPOIR EN HÉRITAGE EN FAISANT UN LEG À L'UNADEV

FRANCE 5 «A VOUS DE VOIR» FRANCE 5

JANVIER : «Chris Downey architecte visionnaire !» partie 2.

Chris Downey, non voyant tardif, conçoit l'aménagement des bureaux en pensant aux aveugles pour améliorer le confort de tous.

FÉVRIER : «DV coaching : avancer en confiance». Parce que les personnes handicapées visuelles ont souvent un sentiment d'infériorité par rapport aux autres du fait de leur handicap mais aussi de la façon dont on les regarde, l'accompagnement par le coaching peut se révéler un outil particulièrement efficace.

MARS : «Laetitia Bernard, repousser les limites ». On peut en effet l'entendre parler sur les antennes de Radio France, notamment sur France Info, où elle est journaliste spécialisée dans le domaine sportif.

AVRIL : «Une affaire de femmes» Andréa Windbichler, jeune femme de 35 ans est aveugle de naissance et c'est précisément pour cette raison qu'elle a été choisie pour exercer le métier de MTU (Medizinische Tast-untersucherin). Sans équivalent en français, on pourrait traduire ce sigle par «dépisteuse tactile médicale». Elle effectue des palpations mammaires afin de dépister d'éventuelles tumeurs, en Allemagne.

Directeur de la publication : Alain BOUTET
Rédaction : Direction Communication UNADEV
Exécution graphique : BVM Communication, Mérignac (33)
Impression : Imprim'33 - Gradignan (33)
Tirage : 400 000 exemplaires

N°CPPAP 1018 H 93228 - Dépôt légal : à parution
Publications : Janvier, Avril, Juillet, Septembre
Crédits photos : UNADEV - Fotolia - google images
Pièces jointes : Porte-Adresse, Enveloppe retour

Suivez-nous sur les réseaux sociaux



On parle beaucoup d'accessibilité, mais qu'en est-il pour l'art, souvent visuel, qu'il s'agisse de peinture ou de cinéma, de sculpture ou de spectacle vivant ?

Si les chiffres en France concernant les outils déployés pour amener les publics déficients visuels jusqu'à l'art font encore grincer des dents, il existe néanmoins des initiatives remarquables.

Depuis une vingtaine d'années, les formes de médiations se diversifient et surtout se complètent. À de la médiation orale ou de l'audiodescription (la description sonore), peuvent s'ajouter du dessin 2D, des maquettes à toucher, des fac-similés, la sollicitation de différents sens. Surtout, outre rendre l'art accessible aux non-voyants, ces initiatives visent à faire se rencontrer tous les publics et, à travers ces approches sensorielles, à remettre en question la confrontation habituelle à l'art des voyants.

L'ART POUR TOUS ET TOUS ENSEMBLE

Claude Garrandès, artiste aveugle qui crée ou recrée des œuvres en relief depuis l'âge de 25 ans, le résume très bien.

« Ces supports, qui peuvent être en bronze, en céramique, en verre, en résine, permettent aux non-voyants de s'appropriier l'œuvre mais aussi aux voyants de voir l'œuvre différemment et de réfléchir autrement. De même, les audiodescriptions permettent d'aller à l'essentiel alors que les voyants ont tendance à se perdre et ne voient pas nécessairement ce qu'il y a à voir ». Une démarche extrêmement enrichissante, selon l'artiste, pour qui « Ne pas découvrir avec ses yeux ne conduit pas à une perte de sens, c'est l'inverse ».

Un constat partagé par Julie Laurent, médiatrice artistique, qui perçoit beaucoup de bénéfices à faire partager aux voyants ces approches « à l'aveugle », et à pousser les publics à explorer tous leurs sens car « on apprend beaucoup de son corps ».



Claude Garrandès

Pour autant, regrette Claude Garrandès, « les musées Français sont encore très en retard sur ces initiatives, contrairement aux musées Anglais qui sont presque partout étudiés pour. De même, le MET à New York propose tout un département au sein des collections, dédié aux malvoyants ».

Alors, certes, certains lieux ou genres s'y prêtent plus facilement que d'autres, comme l'art contemporain. Parce qu'il est « pluriforme, s'empare de tous les médiums, propose des ambiances sonores, du relief, des sensations, des installations conçues pour que le corps réagisse et pas forcément que le regard, donc très parlantes », souligne Julie Laurent. Reste que, même « accueillant », le lieu et le genre ne sont pas suffisants pour appréhender « spontanément » des spécificités telles que la déficience visuelle.

ET SI ON PRATIQUAIT AUSSI ?

Découvrir oui, mais pourquoi ne pas pratiquer aussi ? Approcher l'art en tant que spectateur n'est pas la seule démarche qui s'ouvre aux déficients visuels. Musique, théâtre, dessin... la pratique artistique et culturelle devrait être ouverte à tous les publics.

Gérard Bonnefon, qui s'est penché sur les questions d'art et de handicap depuis de longues années et a animé de nombreux ateliers en direction de publics

handicapés, en est convaincu. « La pratique artistique est faite pour tout le monde », estime l'éducateur spécialisé aujourd'hui à la retraite, position qu'il défend notamment dans son ouvrage « Art et lien social - des pratiques artistiques : pédagogie, créativité et handicap ». Celui-ci a notamment mené, dans les années 90, un atelier de création conçu dans le genre de la Commedia dell'arte avec des déficients visuels qui devaient sur scène déclamer des textes contemporains, sur un fond musical interprété notamment par des pianistes aveugles. « On travaillait avec la même exigence que pour n'importe quel public », raconte Gérard Bonnefon. « Les textes ont été traduits en braille, les acteurs apprenaient à se repérer sur scène, par exemple avec la chaleur des projecteurs, choisissaient leurs masques au toucher, etc. »

Si Gérard Bonnefon plaide pour « l'art pour tous », il n'est ni pour la catégorisation, ni pour du « sentimentalisme » à l'égard de ces publics. Car « il n'y a pas de talent spécifique parce qu'on est handicapé », assène-t-il. Mais c'est important, car c'est un moyen d'exprimer, de traduire ses émotions. Et c'est important aussi de le faire ensemble. Car la socialisation que permettent ces pratiques est indéniable. On apprend à dialoguer, à être attentif à tous, à instaurer une bonne distance... C'est un plaisir partagé. Et cela ne doit en aucun cas être une mise en spectacle de publics handicapés. »

Par Camille Pons



Les œuvres s'exposent sur les murs de l'UNADEV



Pour les personnes déficientes visuelles, ces outils peuvent être d'une aide précieuse, quand il s'agit de commander par la voix.

TECHNOLOGIE

L'assistant vocal au service de la déficience visuelle

Si vous ne l'aviez pas au pied de votre sapin de Noël, pas de panique, vous pouvez toujours le commander pour fêter la nouvelle année.

On nous rabâche très sérieusement que **les assistants vocaux sont le futur des médias**. Outre-Atlantique, l'adoption des enceintes connectées dans les foyers est plus rapide que celle du smartphone avec 39 millions d'enceintes vendues en 2018. Et d'ici 2021, une étude de la société anglaise Ovum, spécialisée dans l'analyse stratégique concernant l'industrie des réseaux et des télécommunications, **prévoit 7,5 milliards de ces enceintes connectées partout dans le monde**. L'enjeu est donc capital puisque tout le monde ou presque, aura son enceinte.

Les français ne savent pas encore tout ce que peuvent leur apporter les assistants vocaux mais en tous cas, ils sont 53% à rêver d'une technologie qui leur simplifie la vie et leur permet de gagner du temps. Aujourd'hui, les français ne se servent que de quelques fonctionnalités des assistants intelligents. Selon cette étude, les utilisateurs se servent surtout (45%) de cette technologie pour poser des questions et trouver des réponses à leurs interrogations. 35% des sondés n'appuient plus sur leur téléphone pour appeler

un proche, ils demandent simplement à leur assistant vocal de le faire pour eux. De même, un tiers préfère dicter des SMS plutôt que de les écrire et 30% des utilisateurs cherchent un itinéraire. De quoi faciliter le quotidien des personnes déficientes visuelles.

Les trois principaux critères recherchés par les Français au moment de l'achat sont la pertinence de la reconnaissance vocale, la facilité d'utilisation et la qualité sonore retransmise par l'enceinte.

Attention néanmoins à ne pas confondre le nom de l'enceinte vocale (l'objet) et celui de l'assistant vocal (l'Intelligence Artificielle à qui l'on parle).

QUELLE EST L'OFFRE DE MARCHÉ DISPONIBLE EN FRANCE ?

Côté Google, **Google Home**, la première à avoir débarqué sur le marché, et sa version mini, le petit galet **Google Home Mini**, sont disponibles. Côté Apple, c'est le **HomePod** que l'on peut acquérir depuis le 18 juin. Enfin, Amazon, se démarquent avec son **Echo** et **Echo Dot**, disponibles également en France à ce jour.

Si écouter de la musique, la radio, connaître l'actualité ou la météo est le premier type d'usage des appareils de Google ou Amazon,

beaucoup d'attentes portent sur la domotique, et le pilotage d'objets connectés pour allumer ou éteindre la lumière, régler la température, ouvrir ou fermer les volets par exemple.

Pour les personnes déficientes visuelles, ces outils peuvent être d'une aide précieuse, quand il s'agit de commander par la voix. Plus besoin d'utiliser son téléphone et les applications pas toujours accessibles lorsqu'il s'agit d'interroger sa banque pour connaître son solde ou effectuer un virement, ou encore pour trouver en deux minutes la notice et la posologie d'un médicament.

Mieux encore, connaître en une commande vocale son planning de la journée et sa liste de courses et partir de chez soi en sachant que toutes les lumières sont éteintes (très difficile quant on est déficient visuel).

L'assistant vocal n'en est qu'à ses débuts en France, mais bientôt les interactivités seront telles que les bénéfiques pour les personnes non et malvoyantes seront incontestables.

Une application vocale pour rendre l'information plus « lisible », plus accessible, plus affinée : pas besoin de savoir lire le braille, ni de disposer d'un ordinateur équipé de lecteur d'écran par exemple ... l'accès à l'in-

formation devient facilité, pour peu que l'on puisse parler et entendre. Une application vocale pour rendre l'information plus « visible », plus précise, mieux actualisée : l'information disponible partout en France, à partir du moment où l'on dispose d'un smartphone / d'une tablette, et d'une connexion à internet / d'une couverture Wi-Fi pour les enceintes intelligentes... mais aussi, possibilité d'avoir une information mieux organisée et toujours à jour, d'avoir accès juste à l'actualité qui intéresse la personne déficiente visuelle sans être noyée dans un océan d'annonces à parcourir de manière séquentielle... possibilité enfin, d'avoir accès à l'historique des contenus ou de se projeter loin dans les mois à venir.

Une application vocale pour venir renforcer les moyens mis à disposition des associations sur le terrain, pour « donner l'envie de faire », pour nourrir le lien social,

pour rompre l'isolement... en somme, pour offrir une proximité de tous les instants de la journée et quelle que soit sa situation géographique ! Une application vocale dans une démarche d'e-inclusion¹ par le vocal, beaucoup plus simple d'accès à nos déficients visuels, et plus accessible qu'un site internet ou une application mobile, et plus pratique (réduction des coûts de transcription / édition, et de l'empreinte écologique aussi dérisoire soit-elle ...) que de parcourir des listings papier en braille ou en gros caractères... Ce qui prend aujourd'hui beaucoup de temps et d'énergie pour seulement prendre un rendez-vous médical par exemple, c'est-à-dire, rechercher dans un annuaire en ligne les coordonnées téléphoniques de son correspondant, l'appeler, prendre rendez-vous, le reporter sur son agenda personnel,... Demain, cela sera possible en une commande vocale ;

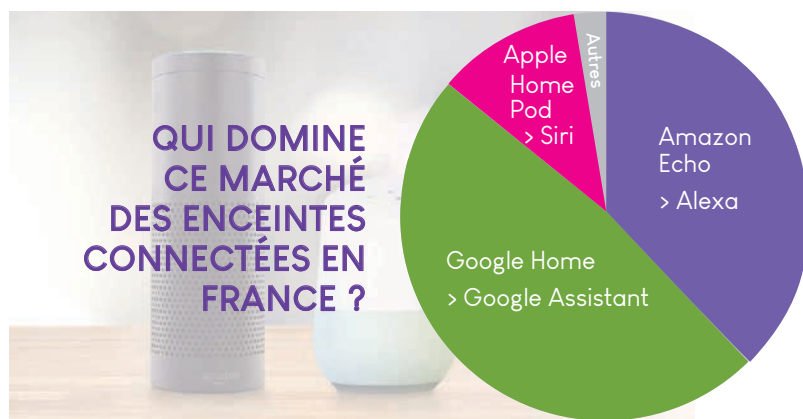
«Ok, Google, prends-moi un RDV chez mon docteur généraliste, jeudi 30 novembre à 16h.»

«Dis Alexa , peux-tu me dire quand aura lieu la prochaine Sortie Tandem prévue par le club ?»

« Dis Siri, quels sont les films projetés en audiodescription mercredi prochain au cinéma Mega CGR ? »

«Ok Google, quand est-ce que la prochaine collecte de don du sang sera organisée non loin de chez moi ?»

Le vocal, un moyen de lever les freins posés quelques fois par l'illettrisme² ou l'illectronisme³ !



	Marque	Nom de l'enceinte	Assistant vocal
1 ^{er}	Google	Home	Google Assistant
2 ^{eme}	Amazon	Echo	Alexa
3 ^{eme}	Apple	HomePod	Siri

¹ E-Inclusion (ou inclusion numérique) : Ensemble des politiques et stratégies visant à mettre en place une société de l'information « inclusive » et non exclusive. Manières de lutter contre la fracture numérique (différences creusées entre les personnes ayant accès au numérique (smartphones, 3G, 4G ...) et celles n'y ayant pas accès.) (fr.wikipedia.org)

² Illettrisme : On parle d'illettrisme pour des personnes qui, après avoir été scolarisées en France, n'ont pas acquis une maîtrise suffisante de la lecture, de l'écriture, du calcul, des compétences de base, pour être autonomes dans les situations simples de la vie courante (www.anlci.gouv.fr)

³ Illectronisme (néologisme) : Manque de connaissance des clés nécessaires à l'utilisation des ressources électroniques, difficultés avec les outils numériques. (fr.wikipedia.org)

ACTU



L'UNADEV PORTE LA CAUSE DU HANDICAP VISUEL EN PARTENARIAT AVEC LA SERIE DE TF1 «DEMAIN NOUS APPARTIENT»

L'UNADEV a intégré le scénario de la nouvelle série TV populaire «Demain nous appartient», programmée quotidiennement sur TF1 à 19h20. Ce partenariat médiatique a pour objectif de porter la cause du handicap visuel auprès du plus grand nombre. Dans la série, le personnage de Jessica a perdu la vue suite à un grave accident de bus. L'UNADEV joue pleinement son rôle en apportant des solutions et un accompagnement au personnage non-voyant. Pour l'UNADEV, ce partenariat est également un moyen de mettre en lumière les différentes aides techniques qui existent pour faciliter la vie des personnes déficientes visuelles, telles que les assistants vocaux et de présenter son magazine Lumen, le premier magazine gratuit d'informations sur le handicap visuel, à destination des professionnels, des familles et des personnes déficientes visuelles. L'association vise ainsi changer les regards sur le handicap visuel et provoquer une prise de conscience sur cette problématique. En plus d'une diffusion en France sur TF1, «Demain nous appartient» est également programmée à l'étranger : sur «La Une» en Belgique, sur RTS Un en Suisse romande, en Italie sur Fox Life, et au Québec sur Séries+.



L'UNADEV est aux côtés de Jessica depuis qu'elle a perdu la vue dans «Demain nous appartient».



www.semaine-emploi-handicap.com

LADAPT

FOCUS

LA SEMAINE EUROPÉENNE DE L'EMPLOI DES PERSONNES HANDICAPÉES (SEEPH)

A l'occasion de la Semaine Européenne de l'Emploi des Personnes Handicapées (SEEPH), qui s'est déroulée du 19 au 25 novembre 2018, en France, l'Union Nationale des Aveugles et Déficients Visuels (UNADEV) a mobilisé ses centres régionaux pour participer à des journées de sensibilisation au handicap visuel auprès de professionnels et du grand public. L'enjeu consistait à favoriser une meilleure intégration de ces personnes et à changer les regards.

«Pour l'UNADEV, l'inclusion de l'emploi des personnes en situation de handicap visuel figure parmi les priorités de la mission sociale. La Semaine Européenne de l'Emploi des Personnes Handicapées (SEEPH) est donc une opération incontournable», déclare Marie-Pierre Pallier, Directrice des missions sociales de l'UNADEV.

HAUTS-DE-FRANCE

L'UNADEV A INAUGURÉ LES NOUVEAUX LOCAUX DE SON CENTRE RÉGIONAL DES HAUTS-DE-FRANCE

Mardi 9 octobre 2018, l'UNADEV inaugurait le nouvel espace du centre régional des Hauts-de-France, au cœur des Flandres, en présence de son Président, Alain Boutet, et de Madame Madi Lahanissa, adjointe au Maire de la mairie de Villeneuve d'Ascq, du secteur ouest (Hôtel de Ville – Pont de Bois / Château – Bourg – Près) et déléguée à la vie dans la ville des citoyens(nes) en situation de handicap.

Lors de cet événement, le Président de l'association a rappelé les objectifs de ce déménagement : améliorer les conditions d'accueil de ses adhérents et bénéficiaires en leur permettant de s'épanouir et acquérir de l'autonomie, à travers les différentes missions de l'association comme l'accès à l'emploi, à la culture, au numérique, au sport... L'équipe du centre était heureuse d'accueillir également ses partenaires et de leur présenter leur nouveau lieu de travail.

La nouvelle adresse de l'UNADEV Hauts-De-France : 15, place des Bleuets, 59800 Lille.

Retrouvez toutes les adresses des centres régionaux de l'UNADEV sur www.unadev.com/lassociation/les-centres-regionaux/



Le centre régional UNADEV Lille

ACTU

REPORTAGE DE FRANCE BLEU GIRONDE À BORDEAUX : L'UNADEV AIDE LES MALVOYANTS À FAIRE LES COURSES DE NOËL



La Journée Internationale des Personnes handicapées, instituée depuis 1992 par les Nations Unies et célébrée tous les ans le 3 décembre à travers le monde, avait pour thème en 2018 «Autonomiser les personnes handicapées et assurer la participation et l'égalité». A l'occasion de cette journée, l'UNADEV a mis à l'honneur son Service d'Aide et d'Accompagnement à Domicile (SAAD) employant des auxiliaires de vie formés spécifiquement pour accompagner des personnes en situation de handicap visuel. Retrouvez le reportage sur www.unadev.com/actualites



L'UNADEV assure un maintien à domicile dans toute la France avec un budget consacré pour 2018 de 2 100 000 euros.

JE FAIS UN DON : LE PRÉLÈVEMENT À LA SOURCE N'ENTRAÎNE AUCUNE MODIFICATION

Parmi les interrogations suscitées par le prélèvement à la source, vous vous demandez quelles sont les conséquences sur vos dons aux associations comme l'UNADEV ? Votre don sera-t-il déductible ? Votre réduction fiscale va-t-elle changer ?

Soyez rassurés, on vous dit tout ici, afin que vous puissiez effectuer vos dons en toute clarté et sérénité.

CONTINUEZ DE BÉNÉFICIER D'UNE RÉDUCTION FISCALE DE 66%

Concrètement, le prélèvement à la source de l'impôt sur le revenu implique uniquement un changement dans le mode de collecte de l'impôt, qui sera déduit mensuellement de votre salaire – ou de votre pension si vous êtes retraité, autrement dit, vous percevrez un revenu net d'impôt. Vous continuerez à déclarer vos revenus comme chaque année, entre le mois d'avril et le mois de juin. Vous

reporterez vos charges déductibles et les dons que vous aurez versés à l'UNADEV dans votre déclaration de revenus. Le prélèvement à la source de l'impôt sur le revenu n'a aucune incidence sur vos avantages fiscaux. Les dons faits en 2018 à une association comme l'UNADEV ouvriront droit à une réduction fiscale de 66%.

Vous êtes donateur habituel, vos dons seront facilités grâce à un acompte de 60% sur la réduction d'impôt versé le 15 janvier de chaque année.

Pour toute demande d'information, merci de contacter le service donateurs de l'UNADEV au :

05 56 33 85 76

Service donateurs

LES ÉTAPES DU DONATEUR

2017

Bernard a effectué un don de 100€ à l'UNADEV. Un reçu fiscal lui a été envoyé, qui atteste de ce versement et lui permet de bénéficier d'une réduction de 66% sur son don.

2018

Bernard renouvelle un don de 100€ à l'UNADEV.

Janvier
2019

1^{er} janvier 2019 : Le Prélèvement à la Source

Le 15 janvier, l'Administration fiscale lui fait une avance de 60% sur la réduction fiscale à laquelle il a droit. Bernard reçoit donc 39€60 calculés sur les 100€ qu'il a versés en 2017.

Avril
Juin
2019

Comme chaque année, Bernard envoie sa déclaration de revenus. Il y indique le montant de son don de 100€ fait à l'UNADEV en 2018.

Sept.
2019

En septembre, l'Administration fiscale lui rembourse le solde de la réduction fiscale relative au don fait en 2018, soit 26€40.



Copyright : ministère de l'économie
Site : www.prelevementalalsource.gouv.fr

BULLETIN DE SOUTIEN PONCTUEL POUR L'ENSEMBLE DE NOS MISSIONS SOCIALES

à renvoyer accompagné de votre versement à l'UNADEV. Merci

OUI, je soutiens l'Union Nationale des Aveugles et Déficients Visuels. Je fais un don de :

30€ ► Soit 10,20€ après réduction fiscale

40€ ► Soit 13,60€ après réduction fiscale

60€ ► Soit 20,40€ après réduction fiscale

80€ ► Soit 27,20€ après réduction fiscale

don à votre convenance€

Association bénéficiaire :
UNADEV
12 rue de Cursol - CS 80351
33002 Bordeaux Cedex

Mme Mlle M.

Nom : _____ Prénom : _____

N° : _____ Rue : _____

Code postal : _____ Ville : _____

Téléphone (à renseigner) : _____

E-mail :@.....

Je joins mon versement

PAR CHÈQUE BANCAIRE OU POSTAL (À L'ORDRE DE L'UNADEV)

PAR CARTE BANCAIRE :

N° _____

Date et signature obligatoires

Expire fin _____

