

A person wearing blue jeans and black sneakers is walking on a paved path. They are using a white cane with a red section near the handle. The path has tactile paving (dotted lines) for accessibility. The background is slightly blurred, showing a building and some outdoor furniture.

Rapport annuel 2019

UNADEV
Union Nationale des Aveugles et Déficients Visuels

1	Édito
2	Historique
4	Les chiffres clé 2019
6	Les faits marquants 2019
8	Nos valeurs
10	L'association
12	L'organisation
14	Nos missions
16	Accompagner au quotidien
20	Sensibiliser à la cause du handicap visuel
24	Combattre la maladie
29	Les huit centres régionaux
30	Lyon - Clermont-Ferrand (Rhône-Alpes - Auvergne)
31	Lille (Hauts-de-France)
32	Boulogne-Billancourt (Île-de-France)
33	Marseille (Provence-Alpes-Côtes d'Azur)
34	Toulouse (Occitanie)
35	Perpignan (Occitanie)
36	Bordeaux (Nouvelle-Aquitaine)
37	Pau (Nouvelle-Aquitaine)
38	Nos partenaires
42	Focus Appel à projet national 2019 autonomie/inclusion
44	La collecte de fonds et la relation donateurs
46	Nos comptes

Édito

Mesdames, Messieurs, Chers amis,

Notre pays traverse depuis quelques mois une crise sanitaire inédite et je tiens à vous témoigner tout notre soutien et solidarité dans cette période si difficile. Nos pensées vont en premier lieu vers celles et ceux qui ont été frappés par la COVID-19, je leur souhaite beaucoup de courage dans cette épreuve. Parce que nous connaissons toute l'année leur dévouement et leur engagement professionnel, j'exprime notre sincère reconnaissance aux soignants et chercheurs qui se sont mobilisés sans relâche et à qui nous devons tant.



Si les progrès sont là, les défis n'en demeurent pas moins importants et urgents. La déficience visuelle concerne tout le monde. Dans de trop nombreux cas, elle pourrait être évitée ou mieux soignée. Nulle question donc de relâche. Bien au contraire, recherches et progrès technologiques nous offrent l'espoir d'aller encore plus vite et de remporter de nouveaux succès.

L'année 2020 sera une année charnière pour notre projet en faveur des mal- et non-voyants. Avec la définition d'une feuille de route pour les années à venir. Nous poursuivrons ainsi notre soutien à la recherche ophtalmologique et susciterons les innovations qui changeront la vie quotidienne de milliers de personnes en situation de handicap visuel.

Nous travaillerons sur une meilleure reconnaissance de la déficience visuelle pour une plus grande intégration en favorisant la mobilité et l'accessibilité.

Plus que jamais sans doute, notre action en faveur des personnes aveugles et malvoyantes est capitale. Le soutien et la générosité de nos donateurs et testateurs sont indispensables pour mener les actions que nous portons, et je veux, une nouvelle fois, vous témoigner à toutes et tous, notre reconnaissance et vous remercier chaleureusement.

Marc Bolivard, Président

Historique

L'UNADEV, l'initiative de déficients visuels bordelais qui a pris une ampleur nationale.

1929

18 novembre

Au sortir de la Première Guerre mondiale, les personnes en situation de déficience visuelle ne pouvaient compter que sur elles-mêmes, ou s'appuyer sur leur famille quand elles n'étaient pas tout simplement condamnées à la mendicité pour subsister. C'est dans ce contexte particulier qu'est née l'Union des Aveugles Civils du Sud-Ouest en novembre 1929, créée par des personnes porteuses de handicaps visuels à Bordeaux.

M. Puysarneau est élu président.

L'association favorise l'entraide et la défense des intérêts des déficients visuels et s'appuie uniquement sur des ressources privées pour mener ses actions.

1960

L'association élargit son public de bénéficiaires en retirant le terme « civils » de son nom et devient l'Union des Aveugles du Sud-Ouest (UASO).

UNION DES AVEUGLES CIVILS
DU SUD-OUEST

1941

Joseph Gradit est élu président et secondé, pour des raisons de santé, par 4 Vice-Présidents successifs : Jean Brun, Christian Didier, Louis Carteil, Charles Nigra.

1977

• Pierre Furetest élu président.
• L'association devient régionale et accompagne les évolutions législatives.
Objectifs : permettre une meilleure prise en compte des personnes en situation de handicap, comme les lois 1975 et 1987 qui porteront respectivement sur l'intégration sociale et l'obligation d'emploi.
1977 marque une nouvelle dynamique avec :

- La création du cercle des donateurs Colin Maillard.
- La création d'un journal diffusé en braille.
- Le démarrage d'une activité de culture, loisirs et voyages.



1978

Construction de la première maison de retraite médicalisée spécialisée dans l'accueil des personnes déficientes visuelles en France.

1985

Fondation de deux écoles de chiens-guides (Mérignac et Biot).

1995

Création de l'Entreprise d'insertion des aveugles du Sud-ouest, dont le nom commercial est EI PRESTA.

1983

Création d'un service d'Aide à Domicile, grâce à une Convention établie avec la DDASS. Objectif : répondre aux besoins exprimés par les personnes déficientes visuelles

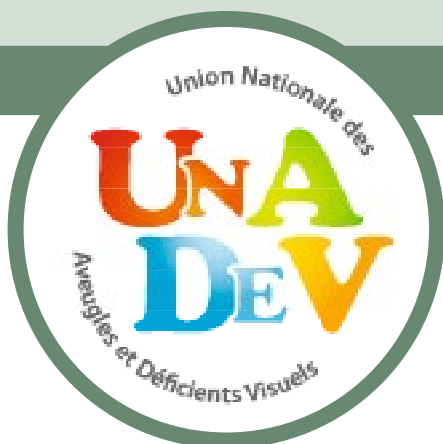
1990

Édification du siège social au 12 rue de Cursol, à Bordeaux.

1997

• René Breton est élu président.
• L'association élargit considérablement sa collecte mais également le nombre de ses bénéficiaires, qui passe de 500 à 3 000.

À partir de 1997 et au début des années 2000 sont créés les huit centres régionaux. L'association devient nationale.



2006

L'association devient Union Nationale des Aveugles et Déficients Visuels (UNADEV).

2009

Création du Centre de formations adaptées.

2010

Lancement de Céciphone, entreprise adaptée pour l'insertion professionnelle.

2014

Signature de la convention avec l'Inserm pour Aviesan (Alliance nationale pour les sciences de la vie et de la santé) regroupant les plus grands organismes de recherche médicale dans le domaine de la vision.

2007

L'UNADEV devient une association reconnue d'assistance et de bienfaisance.

Objectif : améliorer la formation et l'insertion professionnelle.

- Création du Dispositif National d'Aide À Domicile.
- Création du 1^{er} centre ophtalmo gratuit avec Médecins du Monde.

2011

Création du Bus du Glaucome.

2015

Création du fonds de dotation Lucie Care.

Objectif : venir en aide aux jeunes déficients visuels.

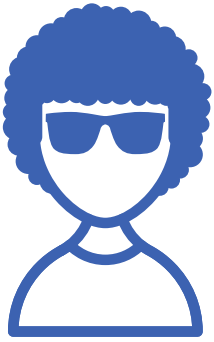


2019

90 ans de l'association

• Premier appel à projets national en faveur de l'inclusion et de l'autonomie des personnes déficientes visuelles.

Objectif : œuvrer aujourd'hui pour la reconnaissance, la formation et l'inclusion de ses bénéficiaires sur l'ensemble du territoire français.



3 409
bénéficiaires

dont **1 289**
adhérentes et adhérents



278 000
donateurs actifs

27,9 M €
issus de la générosité
du public en 2019

le bénéficiaire
le plus jeune

11 ans



le bénéficiaire
le plus âgé

109 ans



plus de **270**
bénévoles



228
collaboratrices
et collaborateurs

+70
partenaires

256 903
heures financées
en 2019 pour
l'accompagnement,
l'aide à domicile
et l'aide-ménagère
auprès de
+ 2 200 personnes
déficients visuelles

1 746
personnes
bénéficiaires
d'un accompagnement
social



965
apprenants
particuliers
ou professionnels
accompagnés
par le service
de formation



+ 17 500
sessions
de formation
en présentiel
ou à distance



+ 15%
de visites sur
le site web

6
partenariats
média



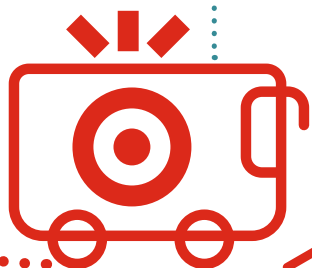
10 600
séances d'activités
sportives

2 672
activités
socio-culturelles
et de loisirs
proposées

Chiffres clés

2019

90 ans
naissance en 1929

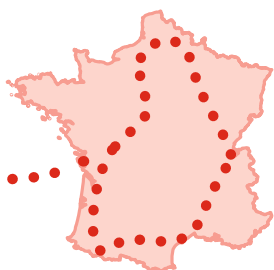


18

villes-étapes du
Bus du Glaucome

3 124

personnes dépistées
aux facteurs de risque
du glaucome



900 000 €
attribués à

**5 PROJETS
DE RECHERCHE**

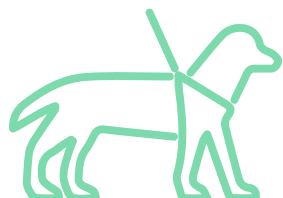
sur les maladies
de la vue
avec le partenaire
Aviesan



**1^{er} APPEL À PROJETS
NATIONAL** avec **109** candidatures

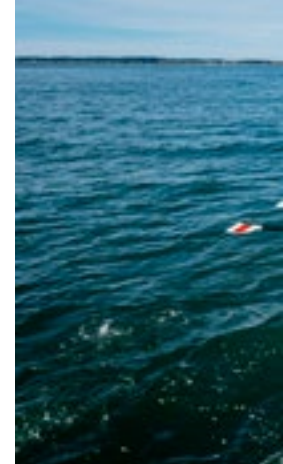
19 lauréats et **1,4 M €** alloués

5 écoles
de chiens-guides
soutenues



39 chiens-guides
remis gratuitement

Faits marquants 2019



11 au 14 mai 2019 📍 Paris

Congrès de la Société Française d'Ophtalmologie

L'UNADEV était présente au 125^e congrès de la Société Française d'Ophtalmologie à Paris où elle a remis trois bourses de recherche d'un total de 8 000 € en présence de ses partenaires : la Société Française du Glaucome (SFG) et la Société Française d'Ophtalmologie (SFO).

28 mai 2019 📍 Paris

Salon du Handicap à Paris

L'UNADEV a été partenaire du Salon du Handicap qui s'est tenu le 28 mai 2019 à Paris en partenariat avec le groupe Les Échos. Ce rendez-vous des entreprises et des professionnels couvre à la fois la sensibilisation aux handicaps, l'emploi direct et les achats responsables. C'était aussi pour l'UNADEV l'occasion de promouvoir l'initiative de make.org, dont elle est partenaire, sur la grande cause du handicap, présentée ce jour-là en présence de Madame Sophie Cluzel, Secrétaire d'État auprès du premier ministre, chargée des personnes handicapées.

Février 2019 📍 Bordeaux

Forum Santé Avenir

L'UNADEV a été partenaire du Forum Santé Avenir organisé les 7 et 8 février par le journal Sud Ouest. Ce forum a permis à l'Union Nationale des Aveugles et Déficients Visuels d'exprimer les problématiques liées au handicap visuel face aux enjeux de santé du territoire à l'horizon 2030. Un atelier intitulé « Handicap sensoriel, quels espoirs en 2030 ? » a également associé plusieurs intervenants, associatifs, universitaires ou chercheurs.

Mars 2019 📍 Lyon

Semaine mondiale du glaucome 2019

En 2019, l'UNADEV a poursuivi son action de dépistage des facteurs de risque du glaucome et de prévention de la maladie. Durant la semaine mondiale du glaucome, une opération spéciale a été organisée à Lyon avec notamment le journal Le Progrès, la ville de Lyon, l'Association France Glaucome (AFG), la Société Française du Glaucome (SFG) et Glaukos, appuyée par une campagne nationale dans les médias et les réseaux sociaux et un relai dans les centres régionaux de l'UNADEV à travers des conférences sur le glaucome.



Juin 2019 📍 Mimizan (40)

1^{res} rencontres d'aviron inter-centres UNADEV

Du 19 au 21 juin derniers, près de 17 rameurs venus de Bordeaux, Lyon et Perpignan se sont retrouvés sur le lac de Mimizan dans les Landes. Le projet initié par deux éducateurs sportifs de l'UNADEV rassemblait un groupe de bénéficiaires passionnés d'aviron et pratiquant régulièrement ce sport. Encadrés par le coach de l'Aviron Arcachonnais et plusieurs bénévoles, les barreaux ont pleinement profité des eaux calmes de Mimizan. Le séjour s'est achevé par une initiation au paddle.

25 juin 2019 📍 Paris 5^e, Collège de France

La recherche avec la société

Le 25 juin 2019 au Collège de France à Paris, l'UNADEV a participé à la table ronde "La recherche avec la société" dans le cadre du colloque "Le Cerveau en Lumières" organisé par l'Aviesan, sous le haut patronage du Président de la République. L'occasion de rappeler que l'UNADEV est le premier contributeur à la recherche médicale en France sur les maladies de la vision grâce à des fonds issus de la générosité du public, notamment par le biais de son partenariat avec Aviesan depuis 2014.

Septembre 2019

Projet national en faveur de l'inclusion

L'UNADEV a lancé un appel à projets national pour soutenir les actions et les initiatives en faveur de ces publics.

10 et 11 octobre 2019 📍 Paris

Journée Mondiale de la Vue


L'UNADEV a fait de la Journée Mondiale de la Vue un rendez-vous incontournable de la santé visuelle de demain. En partenariat avec Aviesan, le Groupe Les Échos-Le Parisien, la Fondation Krys, et le soutien de la Ville de Paris, l'UNADEV a organisé un Village de la vue et une journée de conférences sur la recherche et les innovations au service du handicap visuel.



Novembre 2019

La tournée "Bus dans le noir"

A l'occasion de son 90^e anniversaire, l'UNADEV a organisé une tournée de sensibilisation dans le noir, en partenariat avec France Bleu. Pour cette tournée, le grand public a été invité à vivre une expérience dans le noir à bord d'un bus qui est passé par les huit centres régionaux de l'UNADEV. Cette date anniversaire s'inscrivait également dans le cadre de la Semaine européenne pour l'emploi des personnes handicapées. Pour accompagner cette expérience, l'UNADEV a remis à chaque participant un livret intitulé «Savoir-être et savoir guider». Ce document, composé de conseils et d'illustrations, a pour objectif de délivrer des clés pour savoir accompagner ou guider une personne déficiente visuelle en répondant au mieux à ses attentes.



La déficience visuelle concerne tout le monde : nos concitoyens, nos voisins, nos camarades, nos collègues, nos amis, notre famille. Elle évolue parmi nous et souvent sans être remarquée. À l'UNADEV, Union Nationale des Aveugles et Déficients Visuels, nous sommes des adhérents, des professionnels, des bénévoles, des usagers, des acteurs engagés, qui se sont unis pour passer à l'action et défendre la cause du handicap visuel. Nous sommes une communauté qui grandit depuis 1929, et qui fête cette année ses 90 ans. Nous œuvrons dans la solidarité pour favoriser l'autonomie, l'épanouissement, et l'accès à tous les possibles. Grâce aux donateurs, nous accompagnons les personnes, et soutenons la recherche consacrée aux maladies visuelles. Nous étudions le développement des technologies, agissons pour la prévention, et sensibilisons le plus grand nombre sur la nécessité d'apprendre à vivre ensemble.

Aujourd'hui, nous agissons au sein d'une union pour changer le regard sur le handicap visuel.

**Nous sommes
l'UNADEV.**

www.UNADEV.com

90 ans
UNADEV
Union Nationale des Aveugles et Déficients Visuels

Nos valeurs

Depuis 90 ans, l'UNADEV, Union Nationale des Aveugles et Déficients Visuels, a pour vocation de contribuer à l'amélioration du quotidien des personnes aveugles et malvoyantes. Son aide est ouverte à toute personne pouvant justifier de son handicap visuel et ses activités sont organisées autour de trois grandes missions :

- L'accompagnement des personnes déficientes visuelles au quotidien
- La sensibilisation à la cause du handicap visuel
- La lutte contre les maladies cécitantes.

Les orientations stratégiques des dernières années ont fait de l'UNADEV une association active et impliquée dans le domaine du handicap visuel. Elles ont renforcé son positionnement national en développant le maillage territorial, grâce à de nombreux partenariats, et en favorisant la pratique d'activités socio-culturelles, et sportives, au niveau national. L'offre de formation informatique s'est également diversifiée et de nouveaux projets en intelligence artificielle ont été impulsés grâce à l'appel à projets, levier essentiel pour faciliter l'autonomie et l'accessibilité de notre société aux personnes déficientes visuelles. L'UNADEV mène une politique de communication transparente et accessible sur les actions menées et l'utilisation des fonds collectés grâce à la générosité du public. Cela passe par la production de documents officiels (rapport d'activité, reporting financier, conventions de partenariats...) démontrant la rigueur financière de l'UNADEV à l'égard de ses donateurs, mécènes et partenaires. En 2019, l'UNADEV débute un travail collaboratif sur son projet associatif. Pendant un an, avec l'accompagnement de l'agence « On peut parfaire le monde », l'association va collecter et compiler les retours de ses parties prenantes sur son fonctionnement passé, présent et futur. L'occasion de dresser un portrait de la structure et de faire émerger fin 2020 son projet associatif, porteur d'une nouvelle vision.

Indépendance

L'UNADEV est une organisation indépendante de tout parti politique et de toute religion ; chaque membre reste totalement libre de sa pensée et de ses engagements, dans le respect mutuel et la tolérance envers les différences.

Humanisme

L'UNADEV s'appuie sur des exigences de compétence et de professionnalisme dans la mise en place de son projet associatif, sans jamais perdre de vue que l'humanisme reste la valeur fondamentale de toutes ses actions.

Transparence

L'UNADEV s'engage sur une gestion désintéressée et rigoureuse des ressources confiées par l'ensemble de ses donateurs. Les comptes sont certifiés par un Commissaire aux comptes et publiés chaque année au Journal Officiel.

L'association

Marc Bolivard, Président

La gouvernance

La gouvernance de l'association répond à l'ensemble des règles qui définissent la façon dont elle est dirigée et de ses processus de prise de décisions et de contrôle, définis dans le respect de la mission fondamentale de l'association et de ses valeurs.

Présidence et bureau du Conseil d'administration

Les membres du bureau assurent collégalement la préparation et la mise en œuvre des décisions du Conseil d'administration. Celui-ci désigne parmi les membres actifs un bureau composé de :

- Président, **Alain Boutet** (jusqu'au 15 juin 2019), puis **Marc Bolivard**, depuis le 1^{er} août 2019 (personne non ou malvoyante).
- **Laurence de Saint-Denis**, Vice-Présidente (personne non ou malvoyante).
- **Valérie Hotier**, Secrétaire Générale à l'issue du CA du 1^{er} août 2019 puis nomination en tant que Trésorière lors du CA du 9 octobre 2019.
- **Malika Charlon-Bendali**, Secrétaire générale (personne non ou malvoyante) en remplacement de Valérie Hotier à l'issue du CA du 9 octobre 2019.

Les administrateurs

Le Conseil d'administration se compose de treize à seize membres, dont au moins onze administrateurs membres actifs (adhérents), élus au scrutin secret pour une durée de trois ans par l'Assemblée générale ordinaire, les autres administrateurs étant désignés par le Conseil d'administration parmi les autres catégories de membres le cas échéant.

Pour être candidats éligibles, les membres actifs doivent avoir adhéré à l'association depuis au moins trois ans révolus, être à jour de leur cotisation et être âgés de moins de 73 ans.

« La gouvernance de l'UNADEV se mobilise pleinement pour poursuivre et développer ses missions dans l'intérêt de ses adhérents et des bénéficiaires, et au service de la cause de la déficience visuelle. Notre volonté est de faire de l'UNADEV un acteur de l'inclusion, en accroissant le lien social pour rompre l'isolement et en apportant un autre regard sur le handicap visuel. »

Les administrateurs signent une charte de déontologie dans laquelle ils s'engagent notamment à respecter les lois et les statuts, les principes directeurs de leurs fonctions, les valeurs d'indépendance, d'intégrité et de loyauté. Ils s'engagent à la confidentialité.

Les membres

L'association se compose de :

- membres actifs (adhérents),
- membres d'honneur,
- membres personnes morales,
- membres qualifiés.

Ne peuvent être admises au sein de l'Association en qualité de membres actifs (adhérents) que les personnes déficientes visuelles reconnues comme telles par une attestation médicale ophtalmologique ou titulaires de la carte d'invalidité. Ces personnes participent aux travaux de l'Association et s'engagent à œuvrer pour la réalisation de son objet. Elles acquittent une cotisation annuelle.

Les bénéficiaires

Toute personne mal ou non-voyante pouvant justifier de sa déficience visuelle par une carte Mobilité Inclusion (CMI) mention cécité ou un certificat ophtalmologique peut être bénéficiaire de l'UNADEV.



Les comités de la gouvernance

Plusieurs comités accompagnent la gouvernance en amont des décisions prises :

.....
1. Le Comité d'attribution, de suivi et de contrôle des aides accordées aux **bénéficiaires personnes physiques** (CPP)
.....

2. Le Comité d'attribution, de suivi et de contrôle des aides accordées aux **bénéficiaires personnes morales** (CPMo)
.....

3. Le Comité des Libéralités (ancien Comité des legs)
.....

.....
4. Le Comité de Pilotage du Plan de Maîtrise des Risques (COPIL PMR)
.....

5. Le Comité financier
.....

6. Le Comité de gestion de l'EHPAD Louis Braille de Vayres
.....

.....
7. Le Comité d'accessibilité
.....

8. Le Comité de suivi du Projet Associatif
.....

9. La Commission de contrôle avant diffusion des appels d'offres
.....

L'organisation

228

collaborateurs
(salariés EHPAD compris)

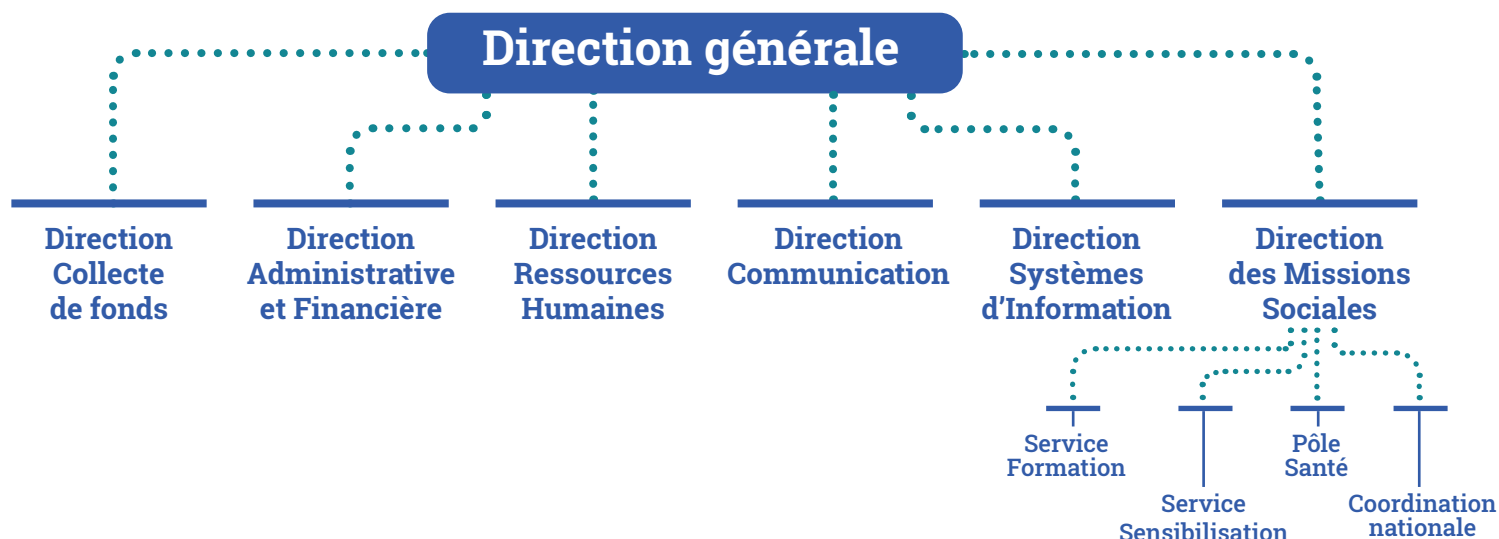
dont
163
collaborateurs

(hors EHPAD)
répartis essentiellement entre le
siège et les centres régionaux,
ainsi que dans certaines zones
couvertes par les ambassadeurs.

76%

des effectifs
travaillent pour les
missions sociales

Plus de
270
bénévoles





Tous les deux ans, la totalité des collaborateurs sont rassemblés pour un séminaire interne. En 2019, il a été organisé sous l'appellation UNA'DAY, lors d'une journée à Bordeaux.

« Cette journée de séminaire interne était très réussie, tout était parfait, organisé, moderne, dynamique.

Des témoignages positifs, de la bonne humeur, la cohésion d'équipe dans les activités proposées...

On était tous ravis de se revoir, et passer un moment ensemble.

Ça fait du bien de se retrouver dans un contexte différent.

Un grand merci! »



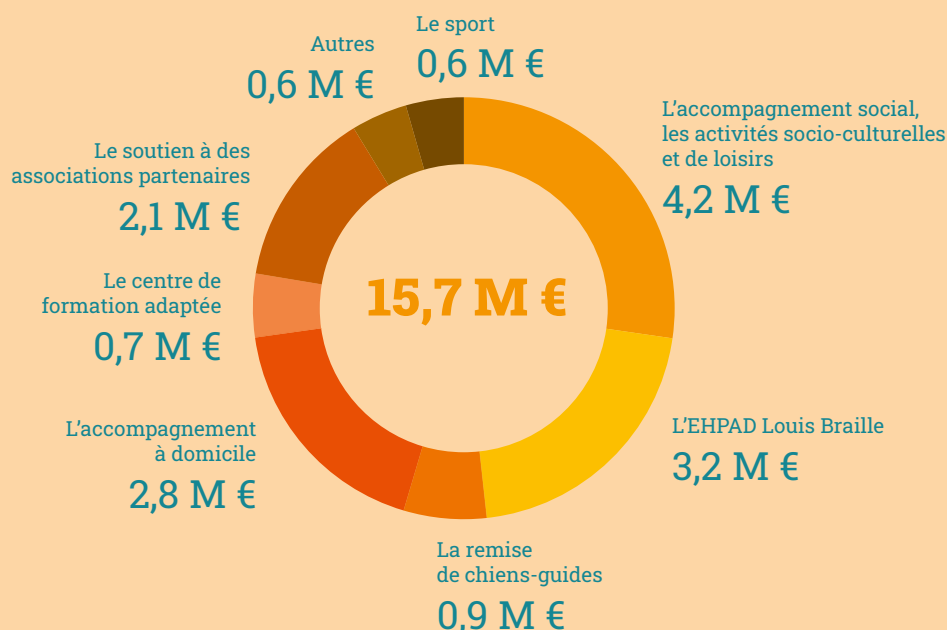
Nos missions



Mission

Accompagner au quotidien

> 15,7 M €



L'UNADEV a pour mission de conduire les personnes déficientes visuelles vers l'autonomie et une pleine citoyenneté, en proposant des services pour améliorer leur quotidien et leur bien-être, en s'appuyant sur ses huit centres régionaux, son siège social et son réseau d'associations locales partenaires.

L'UNADEV propose un accompagnement social personnalisé aux personnes en situation de handicap visuel en les informant et en les accompagnant dans la reconnaissance de leurs droits, dans la gestion de diverses problématiques économiques, sociales ou psychologiques.

Grâce au Dispositif National d'Accompagnement à Domicile (DNAAD) et à son Service d'Aide et d'Accompagnement à Domicile (SAAD) basé à Bordeaux, l'UNADEV apporte à ses bénéficiaires un soutien dans les actes de la vie quotidienne, en participant au financement des heures d'aide et d'accompagnement à domicile (auxiliaires de vie à domicile ou aides ménagères), quel que soit leur lieu de résidence. 256 903 heures d'accompagnement à domicile ont été financées en 2019 par l'UNADEV pour 2 242 personnes déficientes visuelles.

Les centres d'activités régionaux de l'UNADEV sont des lieux d'accueil, d'accompagnement et d'animation à destination des personnes déficientes visuelles. Ils proposent localement, à l'échelle de leur région, des activités sportives, de loisirs et de culture, des ateliers pédagogiques et thérapeutiques liés au bien-être et au développement personnel, des conférences / débats...

De nombreuses activités différentes sont proposées en fonction des centres d'activités : de la lecture au théâtre d'improvisation, des visites sensorielles à l'accompagnement aux achats de matériel adapté à la déficience visuelle, de la sophrologie au Snoezelen (simulation multisensorielle contrôlée), des ateliers cuisine aux ateliers de socio-esthétisme. En 2019, 2 672 activités récurrentes et occasionnelles ont été proposées sur nos centres, 14 817 bénéficiaires y ont participé, avec une moyenne de six participants par séance. Près de 130 formations aux outils de nouvelles technologies accessibles, aux langues étrangères, à la musique et au braille ont été proposées aux bénéficiaires de l'UNADEV en 2019.



BALMAIN

BES

CHIEN GUIDE



965 participants ont été formés, soit plus de 17 500 sessions de formations ou ateliers d'apprentissage et de sensibilisation aux nouvelles technologies.

L'UNADEV compte 18 animateurs multimédia déficients visuels et plusieurs bénévoles voyants. Ces animateurs sont présents dans plusieurs régions de France et ils initient à la prise en main des supports numériques en présentiel à distance.

Des actions de conseil, d'installation et de maintenances informatiques, notamment liées aux logiciels adaptés, sont également proposées par les animateurs multimédia.

L'EHPAD Louis Braille, situé en Gironde, est spécialement adapté pour accueillir des personnes amblyopes et des non-voyants du troisième âge de toutes les régions de France. La maison de retraite est médicalisée et comprend 83 chambres individuelles. Cette mission est financée par des fonds publics du Conseil Général et l'ARS. Dans son projet d'établissement, l'EHPAD met en avant le respect des valeurs d'accueil, d'accompagnement et de prise en charge spécifique de la déficience visuelle afin de préserver au mieux l'autonomie des résidents. En 2019, on compte 75 résidents installés pour 83 places autorisées, dont 29 bénéficient de l'aide sociale.

L'UNADEV finance la remise de chiens-guides dans toute la France, aussi bien pour des personnes aveugles que des personnes malvoyantes. Ces chiens sont formés dans des écoles spécialisées et remis à leur futur maître gratuitement. Près de 800 chiens-guides ont été remis gratuitement à des personnes aveugles ou malvoyantes, depuis l'ouverture de la première école en 1985, et 39 chiens-guides ont été remis gratuitement en 2019.

L'UNADEV soutient cinq écoles de chiens-guides en France :

- Le Centre d'Éducation des Chiens-guides pour l'Intégration des Déficiants Visuels – CECIDEV en Région PACA.
- Le CIE – Centre Indépendant d'Éducation de Chiens-Guides d'Aveugles en Île-de-France.
- Les 4 A, école de chiens-guides en région Auvergne-Rhône-Alpes.
- À Vue de Truffe, école de chiens-guides en Région Normandie.
- CGLV, Chien Guide pour la Liberté Visuelle en Île-de-France.

À l'occasion des fêtes de fin d'année, l'UNADEV fait parvenir un colis gourmand ou des étrennes à ses bénéficiaires et bénévoles.

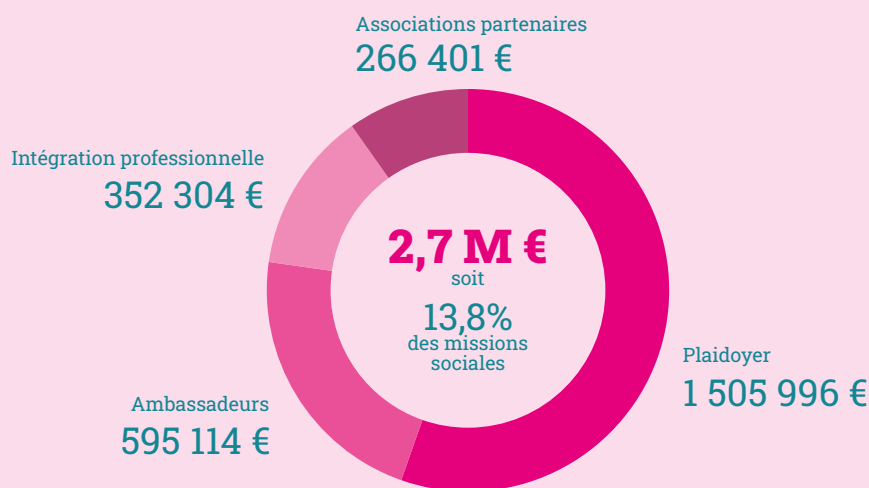
Le conseil d'administration de l'UNADEV, sur avis du Comité d'attribution et de suivi des aides aux bénéficiaires personnes physiques, attribuent des aides financières exceptionnelles (prêts et dons) aux personnes non- et malvoyantes dans le besoin.

1. Le pôle rééducation locomotion de l'UNADEV est en charge de l'instruction en locomotion des personnes déficientes visuelles qui le demandent sur l'ensemble du territoire français.
2. En complémentarité des structures et associations locales. 56 personnes ont pu bénéficier d'aides et d'accompagnement complémentaire en 2019. La mise en place du partenariat avec des spécialistes en orientation et mobilité libéraux a permis de multiplier par 3,5 le nombre de bénéficiaires ayant accès à une instruction en locomotion à l'UNADEV.
3. 130 personnes ont pu bénéficier en 2019 de renseignements concernant la réadaptation / rééducation en basse vision et être réorientés vers des établissements plus adaptés aux problématiques exprimées, soit presque deux fois plus que les années précédentes.

Mission

Sensibiliser à la cause du handicap visuel

> 2,7 M €



Parce qu'il est ici question de faciliter l'inclusion des personnes déficientes visuelles dans la société et dans le monde du travail, vecteur important de sociabilisation, l'UNADEV cherche à changer les regards sur le handicap visuel par la mise en place d'actions d'information et de sensibilisation auprès du grand public, d'établissements scolaires, du monde du travail et bien entendu des pouvoirs publics.

À travers des rencontres à domicile, le réseau des ambassadeurs de l'UNADEV informe et sensibilise les particuliers sur les problématiques rencontrées au quotidien par les personnes déficientes visuelles et permet, quand ces personnes visitées sont elles-mêmes handicapées visuelles, la mise en relation avec les services de l'UNADEV. En 2019, 76 000 à 80 000 foyers ont été visités par notre réseau.

Des actions de sensibilisation sont aussi effectuées en entreprise pour informer sur les difficultés rencontrées pour s'intégrer au monde du travail, changer le regard sur le handicap.

L'UNADEV s'est fait l'écho de la Journée Mondiale de la vue, de la Semaine Mondiale du Glaucome ou encore de la Semaine Européenne de l'Emploi des Personnes Handicapées.

L'UNADEV fut également partenaire des événements régionaux et nationaux tels que la Consultation nationale sur la Grande cause du handicap ou encore le Salon du Handicap, engendrant plus de 3 000 retombées médias, favorisant ainsi la visibilité de l'association.



L'UNADEV édite plusieurs supports de communication :

- Le *Colin Maillard*, le magazine d'information de l'UNADEV, tiré à 1,6 M exemplaires en 2019, rendant compte des actions menées sur le terrain et des projets en cours de réalisation.

- Le *LUMEN Magazine*, le premier magazine de référence sur le handicap visuel, à destination de toutes les parties prenantes du secteur, offrant des informations utiles et pratiques à la fois aux professionnels de santé, aux accompagnants du quotidien et aux personnes déficientes visuelles. En 2019, 94 000 exemplaires ont été distribués gratuitement sous différents formats accessibles (papier classique, gros caractères, audio, numérique).

- Le livret *Savoir-être, savoir guider*, édité à 450 000 exemplaires en 2019, disposant de conseils pratiques et des illustrations détaillées, décrit les principales clés pour savoir comment se comporter, accompagner et guider une personne aveugle ou malvoyante, en toute simplicité.

En 2019, l'UNADEV a multiplié ses actions de communication en poursuivant sa stratégie digitale, perfectionnant son référencement sur les moteurs de recherche pour attirer les visiteurs sur le site web (trafic en hausse de + 15 % en 2019) et augmentant le nombre de *followers* sur les différents réseaux sociaux. La production et la diffusion de contenus vidéo a largement contribué à renforcer la visibilité de l'UNADEV, notamment grâce à sa première vidéo de sensibilisation menée avec le média de communauté Démotivateur.

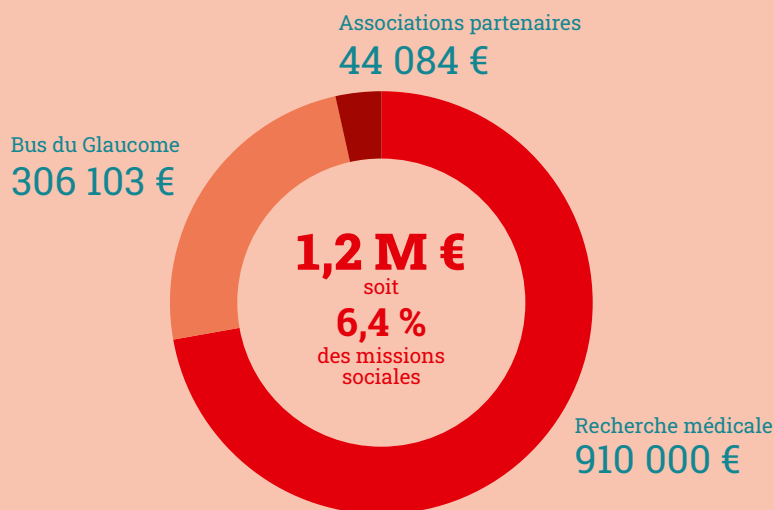




Mission

Combattre la maladie

> 1,2 M €



« Un bus permettant de faire vivre la déficience visuelle au grand public, intéressant comme concept pour confronter les gens aux défis d'accessibilité, mais aussi aux solutions qui existent... »

Professeur Labbé,
ophtalmologue

La prévention des maladies cécitantes et l'aide à la recherche médicale constituent deux axes majeurs dans les missions de l'UNADEV.

En agissant au cœur des problématiques de la déficience visuelle au quotidien, l'UNADEV a naturellement souhaité s'engager sur des projets liés à la santé, pour combattre les maladies de la vue, en lien avec divers partenaires. Créé en 2010, le Bus du glaucome, avec le soutien scientifique de la Société Française du Glaucome et du service d'ophtalmologie du CHU de Bordeaux sillonne la France pour dépister gratuitement les facteurs de risque du glaucome, maladie asymptomatique et silencieuse, devenue la première cause de cécité absolue en France. On estime que plus d'un million de personnes sont atteintes par la maladie, dont la moitié l'ignore. Le dépistage précoce de la maladie revêt donc une importance capitale.

Outre le dépistage à proprement parler de la maladie, le Bus du glaucome est également un vecteur de sensibilisation et d'information sur les risques liés à la maladie et sur le handicap visuel. Lors de chaque étape, la presse quotidienne régionale relaie largement l'information (articles de journaux, reportages radio et télé).

Au total sur l'année 2019, l'UNADEV a organisé 18 étapes. Il y a eu 43 jours de dépistage des facteurs de risque du glaucome pour un total de 3 124 personnes dépistées soit en moyenne 73 patients/jour. Durant cette tournée, 192 personnes ont été suspectées de signes évocateurs du glaucome et il a été conseillé à 91 personnes de faire un suivi de prévention de la Dégénérescence Maculaire Liée à l'Âge (DMLA)



Depuis plusieurs années, l'UNADEV mobilise également ses ressources afin d'accompagner et de financer la recherche médicale ophtalmologique.

Dans le cadre de cette action, l'UNADEV s'est rapprochée de l'Alliance pour les Sciences de la Vie et de la Santé (Aviesan)* pour la création d'une procédure d'attribution des subventions cohérente avec sa politique d'aide aux personnes en situation de handicap visuel, transparente et scientifiquement légitime.

Ce partenariat permet d'identifier et de sélectionner les projets de recherche propres à la cause de la déficience visuelle afin de les soutenir dans le cadre d'un appel à projet prenant en compte l'ensemble des acteurs de la recherche travaillant dans le domaine de la vision.

En 2019, l'UNADEV a alloué 900 000 € pour le financement partiel de cinq programmes de recherche sélectionnés par un jury d'experts internationaux, sur les thématiques suivantes :

- . Développement de nouvelles stratégie de thérapie génique pour la maladie de Stargardt
- . Étude du rôle de la Neurotrophine-4 dans le glaucome primitif à angle ouvert chez le poisson zèbre
- . Hippo/YAP, inflammation et cellules de Müller, de la gliose réactive à la régénération de la rétine
- . Neuroprotection des photorécepteurs à cône
- . CPH1, un nouveau gène de neuropathie optique héréditaire + maculopathie

De plus, au cours du 125^e congrès de la Société Française d'Ophtalmologie, l'UNADEV a remis des bourses de recherche auprès de ses partenaires, la Société Française du Glaucome et la Société Française d'Ophtalmologie, pour un montant total de 8 000 €.

« Le partenariat entre l'Aviesan et l'UNADEV permet d'initier des collaborations entre chercheurs et praticiens, avec des résultats spectaculaires, comme la mise en place de nouveaux essais thérapeutiques. Et ça c'est l'avenir ! »

Étienne Hirsch
directeur de l'Aviesan

* Aviesan est le fruit d'une collaboration entre les plus grands acteurs de la recherche en France, CEA, CHRU, CNRS, CPU, Inra, Inria, Inserm, Institut Pasteur, IRD, ARIIS, CIRAD, EFS, Fondation Mérieux, Ineris, Institut Curie, Institut Mines-Telecom, IRBA, IRSN, Unicancer.





Tour des centres régionaux

NOUVELLE-AQUITAINE

12, rue de Cursol
33000 **Bordeaux**
05 56 33 85 85

45, rue Émile-Guichenné
64000 **Pau**
05 59 12 21 36

ÎLE-DE-FRANCE

41, avenue Édouard-Vaillant
92100 **Boulogne-Billancourt**
01 71 16 11 95

AUVERGNE - RHÔNE-ALPES

31, rue Mazonod
69003 **Lyon**
04 37 37 89 47

HAUTS-DE-FRANCE

15, place des Bleuets
59800 **Lille**
03 20 45 28 13

OCCITANIE

8, place des Variétés
66000 **Perpignan**
04 68 64 49 63

11, rue Moulin Bayard
31000 **Toulouse**
05 62 73 61 21

PROVENCE-ALPES-CÔTE-D'AZUR

54, avenue du Prado
13006 **Marseille**
04 91 81 68 87

L'UNADEV bénéficie d'un réseau de huit centres régionaux en France. Lieux d'accueil, d'accompagnement social et d'animation à destination des personnes déficientes visuelles, ils apportent un service de proximité aux bénéficiaires.



Marc Bolivard, Président

«Créer des temps communs entre toutes les parties prenantes de l'UNADEV, où chacun se sent à sa place et apporte autant à l'autre qu'il reçoit, c'est notre vocation.»

Auvergne - Rhône-Alpes

LYON et CLERMONT-FERRAND

 /groups/centreregionalUNADEVlyon/

Le centre UNADEV Auvergne-Rhône-Alpes est implanté au 31 rue Mazenod à Lyon depuis 2016. Le centre comptait, en 2019, 526 personnes inscrites dont 192 adhérents et 334 bénéficiaires.

Animation et formation

De la sophrologie en passant par le yoga, tout au long de l'année le centre a proposé des activités sportives et culturelles, visant au développement, au maintien de l'autonomie, à l'égalité d'accès à la culture et au renforcement du lien social. Au total, 28 ateliers ont été proposés lors de 736 séances annuelles totalisant près de 3 980 participations de bénéficiaires. Parallèlement à ces activités régulières, 44 événements ponctuels ont été organisés, parmi lesquels un loto, un repas de Noël et des sorties socio-culturelles ou encore des ateliers numériques qui auront mobilisé 52 bénévoles. 40 bénéficiaires ont pu bénéficier d'initiation aux logiciels numériques et à un accompagnement à l'orientation professionnelle. Depuis deux ans, le projet Cécivoile a permis de développer la pratique de la voile partout en France par des actions menées en direction des jeunes et des adaptations pour faciliter la pratique, comme le logiciel de navigation adapté SARA. En 2019, environ 200 pratiquants ont profité de cette discipline.

Accompagnement

Sur le volet social, en 2019, le centre a réalisé 586 actes d'accompagnement social individuel.



« Le groupe était très sympa et l'ambiance très bonne avec de beaux éclats de rire surtout pendant les chutes en ski ou en raquettes. Je remercie tout le groupe qui grâce à sa bonne humeur et sa convivialité a permis un bon déroulement de ce séjour. En ce qui me concerne ce séjour a été une très bonne expérience que je renouvellerais avec plaisir.

Un grand merci à l'UNADEV et à ses équipes. Encore bravo pour l'organisation. »

Rosy, bénéficiaire du centre de Lyon

Sensibilisation

L'UNADEV Auvergne-Rhône-Alpes a participé à 13 journées d'information. Pour la réussite de ces différentes actions, le centre a sollicité 35 bénévoles pour un total de 3 859 heures de bénévolat.

Hauts-de-France



LILLE

 /groups/centreregionalUNADEVlille/

L'UNADEV des Hauts-de-France, crée en 2008 à Roubaix, se situe désormais au 15 place aux Bleuets à Lille. En 2019, le centre a reçu 290 personnes déficientes visuelles dont 78 adhérents et 212 bénéficiaires au cours de différentes activités ou prestations.

Animation et formation

Des cours de théâtre aux visites de musées, en passant par des ateliers créatifs, 181 activités variées ont été mises en place et ont réuni 1 490 personnes en 2019. Concernant les activités sportives, le centre a réalisé 203 séances réparties dans 15 activités sportives avec l'appui de huit partenaires de développement du sport pour déficients visuels. Le Centre a mis en place 129 séances individuelles ou en binômes d'initiation aux outils numériques. À Valenciennes, quatre permanences informatiques avec cinq ateliers numériques collectifs ont eu lieu pour une douzaine de séances dans l'année.

Accompagnement

Les équipes du centre ont réalisé 173 rendez-vous d'accompagnement social dont 32 à domicile. Près d'une dizaine de jeunes ont été accompagnés en milieu scolaire en 2019. 72 personnes ont pu bénéficier d'un entretien

« Le goalball est une discipline paralympique dans laquelle les personnes déficientes visuelles s'épanouissent au sein d'un collectif jovial et compétitif. Une équipe très soudée formée depuis la coupe de France en juin dernier partage les valeurs de respect, générosité et abnégation. »

Julien, entraîneur de l'équipe

premier accueil. L'UNADEV des Hauts-de-France a par ailleurs participé à 28 journées d'information et de sensibilisation auprès de 1 150 personnes. Sur l'année, douze bénévoles ont œuvré pour un total de 667 heures de bénévolat.

Équipe

L'équipe est composée de sept salariés, dont une secrétaire d'accueil, une formatrice, un animateur multimédia, un animateur socio-culturel, un éducateur sportif, une CESF, et une responsable de centre.

Île-de-France



BOULOGNE-BILLANCOURT

[f /groups/centreregionalUNADEVboulagne/](https://www.facebook.com/groups/centreregionalUNADEVboulagne/)

Le centre UNADEV Île-de-France est implanté à Boulogne-Billancourt depuis 2012. Ce dernier a proposé un ensemble de services aux 334 personnes inscrites en 2019, dont 101 adhérents et 233 bénéficiaires.

Animation et formation

Des cours de pilates à la sophrologie, en passant par les arts plastiques, le centre a proposé des activités sportives et culturelles, visant au développement ou au maintien de l'autonomie, à l'égalité d'accès à la culture, à favoriser la gestuelle et la coordination du corps, au renforcement du lien social. À des fréquences diverses, l'UNADEV Île-de-France a proposé, en 2019, 18 activités lors de 357 séances totalisant près de 1 850 participations de bénéficiaires.

Parallèlement à ces activités régulières, 28 événements ponctuels ont été organisés parmi lesquels la galette des rois, un repas de Noël, des visites culturelles ou encore des ateliers numériques et des séjours socio-culturels ou sportifs. 266 bénéficiaires ont pu profiter de ces événements qui ont mobilisé 31 interventions de bénévoles. Au second semestre 2019, 25 bénéficiaires ont pu bénéficier d'initiation aux outils numériques ou à l'anglais.

« À travers cette sensibilisation passionnante, j'ai pu découvrir des astuces de non-voyants qui pourront désormais m'aider à adapter mon aide lors de rencontres avec des déficients visuels.

Une très belle expérience où l'expression y aller les yeux fermés a pris tout son sens »

Alice, étudiante en ergothérapie

Accompagnement

Pour la partie sociale, 100 bénéficiaires ont bénéficié d'un accompagnement individuel.

Sensibilisation

Des actions de promotion ont été organisées en 2019 lors de 15 jours d'information au cours desquelles 648 personnes ont été sensibilisées à la déficience visuelle.

Équipe

Le centre est composé d'une équipe de six professionnels, dont une assistante, une chargée de projets socio-culturels, un animateur multimédia, une CESF, une éducatrice sportive et une responsable. Pour la réussite des différentes actions, l'équipe de l'UNADEV Île-de-France s'est appuyée sur 14 bénévoles soit 279 heures de bénévolat.

Provence - Alpes- Côte d'azur



« à l'occasion de cette soirée, nous avons souhaité remercier nos bénévoles actifs en leur remettant des diplômes symboliques et des cadeaux personnalisés. Et pour féliciter nos jeunes bénéficiaires inscrits à notre atelier Cécifoot, des casquettes floquées à l'effigie du club de foot partenaire Cécifoot Andoumes de l'UNADEV leur ont été offertes. »

Denis, responsable du centre PACA

📍 MARSEILLE

 /groups/centreregionalUNADEVmarseille/

Le centre UNADEV Provence-Alpes-Côtes d'Azur est situé à Marseille depuis 2016. Le Centre a proposé en 2019 un ensemble de services et d'activités à 290 personnes, dont 205 bénéficiaires et 85 adhérents.

Animation et formation

En 2019, le centre a proposé un large panel d'activités socio-culturelles ou sportives parmi lesquelles du théâtre, de l'équitation ou encore des ateliers numériques. Parmi ces activités hebdomadaires ou bimensuelles, 22 activités ont été proposées lors de 306 séances qui totalisèrent pas moins de 1 226 participations de bénéficiaires. Le centre a organisé également des activités conviviales ponctuelles dont des repas, des sorties ou encore des séjours sportifs, ce qui représente 43 événements pour un ensemble de 539 bénéficiaires.

En présentiel ou à distance, 20 personnes ont pu suivre des formations adaptées et initiations aux outils numériques ou encore au braille.

Accompagnement

Le nouveau service de la locomotion UNADEV a quant à lui reçu la demande de 15 bénéficiaires. Dans le cadre important de l'accompagnement social individuel, les équipes du centre ont rencontré 93 bénéficiaires pour un total de 373 rencontres en tout, dont une majorité d'entretiens physiques.

Sensibilisation

L'UNADEV Provence - Alpes - Côtes d'Azur a participé à douze journées de sensibilisation et rencontré près de 750 personnes parmi lesquelles des collégiens. Ici également il faut relever l'importance des 35 bénévoles qui auront largement contribué à la réussite des différentes actions de l'UNADEV PACA pour un total de 980 heures de bénévolat.

Équipe

Le centre est composé de six professionnels, dont un responsable de centre, une assistante administrative, une animatrice socio-culturelle, un animateur multimédia, une conseillère en économie sociale et familiale, un éducateur sportif.

Occitanie

TOULOUSE

 /groups/centreregionalUNADEVtoulouse/

L'UNADEV a ouvert un centre régional à Toulouse en 1995.

Le centre accueillait, en 2019, 318 personnes déficientes visuelles, dont 132 bénéficiaires et 186 adhérents. Le nombre de bénéficiaires est en forte croissance puisque le centre accueillait 257 personnes au 15 juin 2019, ce qui représente une augmentation de plus de 20 % en 6 mois.

Animation et formation

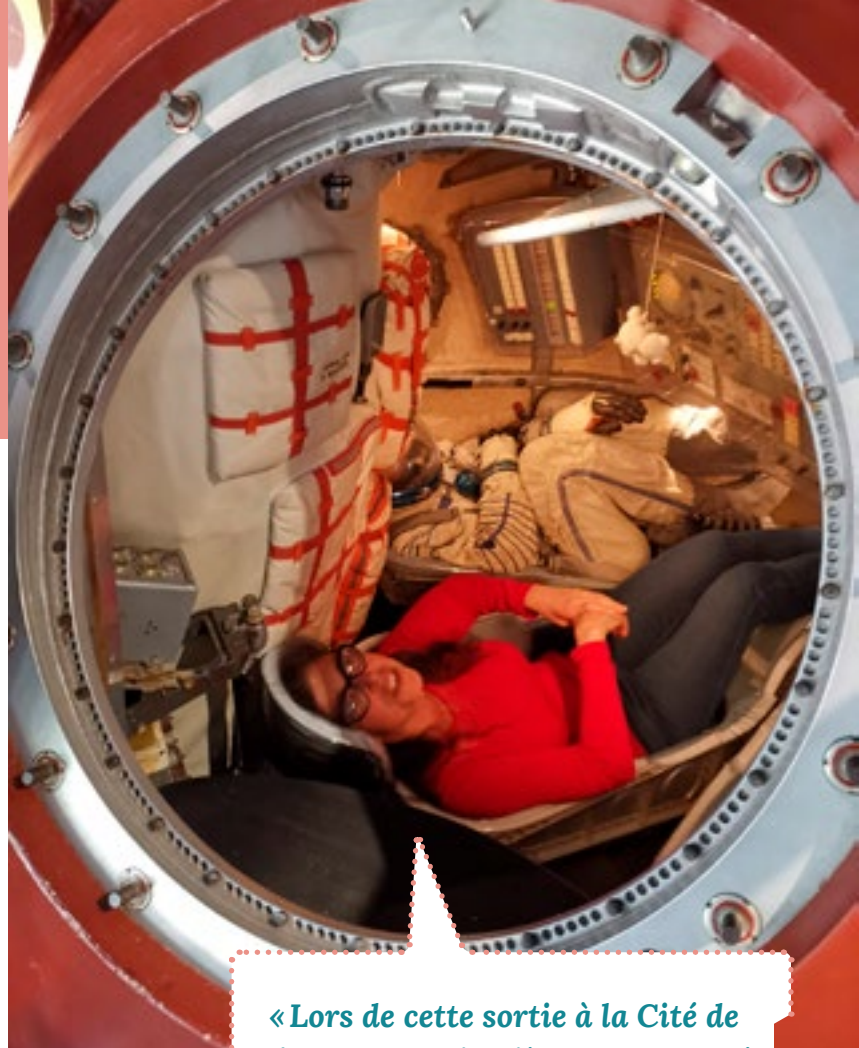
UNADEV Toulouse-Occitanie a proposé un certain nombre d'activités socio-culturelles et sportives durant l'année 2019 pour un total de 171 participants mensuels en moyenne. Concernant le pôle formation, les formateurs en informatique et en langues de l'équipe de Toulouse-Occitanie ont dispensé 2 351 heures de formations à plus de 100 élèves.

Accompagnement

Pour ce qui est du volet accompagnement une conseillère en Économie Sociale, embauchée au mois d'avril 2019, a rencontré 312 personnes provenant très majoritairement du département de Haute-Garonne.

Bénévolat et perspectives

Le Centre UNADEV Toulouse Occitanie est un lieu où se côtoient des salariés, des prestataires, des adhérents, des bénéficiaires et des bénévoles, aux nombres de 15 en 2019 dont quatre spécifiquement dédiés à la sensibilisation et trois aux accompagnements de sorties. 2020 sera pour le centre régional une année de transition avec



« Lors de cette sortie à la Cité de l'Espace particulièrement adaptée, nous avons eu le privilège de pouvoir tester les couchettes de astronautes. Un moment inoubliable. »

Jacky, adhérente du centre de Toulouse

la prolongation d'actions menées ou débutées en 2019 parmi lesquelles nous retiendrons le développement de partenariats, la proposition d'événements conviviaux et suscitant l'adhésion des bénéficiaires, voire le recrutement de nouveaux adhérents.

Équipe

Le centre est composé de dix professionnels, dont une responsable de centre, deux agents d'accueil à temps partiel, une assistante administrative, un animateur socio-culturel, une conseillère en économie sociale et familiale, deux formateurs en informatique et téléphonie à temps partiel et deux formatrices en langues à temps partiel.

📍 PERPIGNAN

 /groups/centreregionalUNADEVperpignan/

Le centre UNADEV Occitanie-Perpignan est implanté à Perpignan depuis 2015. Le centre a proposé en 2019 un ensemble de services départementaux à 264 personnes dont 111 adhérents et 153 bénéficiaires

Animation et formation

De l'aquagym à la gymnastique en passant par les arts plastiques, le centre Occitanie-Perpignan a proposé 16 activités régulières, hebdomadaires ou mensuelles lors de 302 séances annuelles pour près de 1 579 participations de bénéficiaires. Une vingtaine d'événements plus ponctuels ont été organisés, parmi lesquels repas, visites culturelles, concerts, etc., qui profitèrent à 239 bénéficiaires et qui mobilisèrent 15 bénévoles en 2019.

26 bénéficiaires ont pu profiter cette année de formations adaptées aux brailles et aux outils numériques.

Accompagnement

Le service national de locomotion a reçu, pour sa part, la demande de trois bénéficiaires. Le volet important de l'accompagnement social a comptabilisé 201 rencontres dont 139 entretiens en présentiel. Au total le centre a accompagné 37 personnes déficients visuels pour de l'aide humaine ou technique principalement.

Sensibilisation

Le centre d'Occitanie-Perpignan a participé à 15 événements dans le cadre du volet sensibilisation et information, des actions principalement conduites en direction des écoliers et des



« Préparer les semis dans un tel paysage que du bonheur!!!! Reconnaître des odeurs; connaissances des plantes et fleurs...! Partage et ambiance conviviale! »

Marie, bénéficiaire du centre de Perpignan

étudiants. Au nombre de sept en 2019, les bénévoles ont constitué un maillon essentiel du dispositif pour mener à bien toutes ces actions, avec plus de 1 000 heures de bénévolat.

Équipe

L'équipe est composée de trois professionnels, dont une responsable de centre, une responsable accueil, secrétariat, une animatrice mais également une CESF partagé avec Marseille.

Nouvelle-Aquitaine

📍 BORDEAUX

 /groups/centreregionalUNADEVbordeaux/

Le centre UNADEV Bordeaux, créé en 1993, couvre un territoire d'intervention de neuf départements. En 2019, l'équipe de Bordeaux a suivi 401 personnes déficientes visuelles dont 235 adhérents et 166 bénéficiaires.

Animation et formation

Tout au long de l'année, le centre a proposé des activités socio-culturelles, sportives ou encore de l'accompagnement sur site ou à domicile. Près d'une vingtaine de supports d'animations a permis de mettre sur pieds 515 séances d'activités manuelles, artistiques, culinaires, culturelles ou permis l'organisation de séjours et de sorties. Un ensemble d'offres sportives, au nombre de 25 a été adressé à tous les profils de bénéficiaires, représentant 878 séances en 2019!

Concernant la formation individuelle adaptée, sur la période du second trimestre, 69 bénéficiaires ont pu être suivi dans leurs parcours de formation sur logiciels numériques.

Accompagnement

Le nouveau service de la locomotion a assuré le suivi d'une trentaine de bénéficiaires. Le volet social, pan important des missions, a permis à 340 bénéficiaires d'être accompagnés et a proposé 276 rendez-vous individuels. L'équipe de la Cafet/Bar, haut lieu de sociabilisation, a servi plus de 3 500 repas, avec une moyenne de 15 repas par jour.

Sensibilisation

Concernant les missions de sensibilisation le centre a réalisé 18 actions et touché plus de 760 personnes, assurant une présence sur plus de douze évènements dont des colloques, des festivals ou des portes-ouvertes. Maillon



« Le tir à l'arc est une activité valorisée par l'UNADEV car elle favorise l'autonomie, l'épanouissement et le lien social »

Sophie, éducatrice sportive au centre de Bordeaux

indispensable du dispositif, 130 bénévoles ont comptabilisé plus de 1 413 heures de bénévolats pour le centre.

Équipe

L'équipe est composée d'un responsable de centre et de 26 professionnels, dont trois éducateurs sportifs, un assistant administratif, deux CESF, un assistant administratif du centre social, deux animateurs socio-culturels, cinq formateurs en multimédia, une animatrice cyberbraille/transcription et un formateur musique, une intendante, trois agents de bar, deux agents d'entretien, deux standardistes, un gardien, un agent polyvalent et pour le SAAD d'un responsable, de deux administratifs et de dix-sept AVS.

« Merci pour ce très bon séjour avec les non voyants, les déficients visuels, les salariés et bien sûr les bénévoles dont je fais partie. »

Bénévole au centre de Pau



PAU

 /groups/centreregionalUNADEVpau/

Le centre régional Nouvelle-Aquitaine de Pau a été créé en septembre 2009. L'équipe a suivi 130 personnes déficientes visuelles dont 63 adhérents et 67 bénéficiaires.

Animation

La réponse apportée par le centre a couvert principalement les activités socio-culturelles, les sorties, séjours et événements festifs avec l'animatrice et les prestataires de services, l'accompagnement social individuel sur site ou à domicile avec la CESF. Concernant les activités socio-culturelles et sportives, le centre a recensé 347 séances et la participations de 1 183 bénéficiaires répartis sur 199 séances individuelles et 148 séances de groupe. Le centre proposa également dix activités occasionnelles pour 102 bénéficiaires.

Accompagnement

Une conseillère en Économie Sociale Familiale a été embauchée au mois d'avril 2019 sur le centre de Toulouse avec des déplacements réguliers à Pau. Elle a rencontré 105 personnes sur 32 jours de présence physique sur le centre.

Sensibilisation

En 2019, le centre de UNADEV Pau a réalisé 25 sensibilisations, touchant près de 1384 personnes. Dans le cadre de Mars Attaque, le mois de la lutte contre la discrimination, le centre est intervenu avec d'autres acteurs du handicap dans des lieux grands publics, afin de mutualiser forces et équipes. Le centre a organisé également une conférence avec le CHR de Pau dans le cadre de la semaine du glaucome. En 2019, le volume horaire des 19 bénévoles a représenté pratiquement un équivalent temps plein de salarié.

Équipe

L'équipe est composée de quatre professionnelles, une responsable de centre, une assistante administrative, une conseillère en économie sociale et familiale et une animatrice sociale et socioculturelle. La nouvelle responsable de centre a pris ses fonctions le 7 janvier 2019.

Projets des partenaires soutenus par l'UNADEV

Un réseau de partenaires

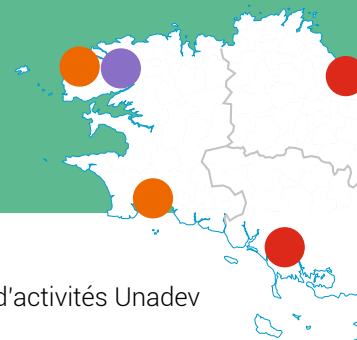
L'UNADEV rassemble et fédère autour d'elle des associations dans le domaine de la recherche et de la santé, des écoles de chiens guide, des associations culturelles ou sportives, des associations pour l'autonomie et le déplacement ainsi que plus ponctuellement d'autres structures ou institutions. Ces divers organismes à but non lucratif dans la réalisation de leur mission ont un but connexe, similaire ou complémentaire à l'objet social de l'UNADEV en faveur des personnes aveugles ou malvoyantes.

Ce réseau de partenaires constitue un prolongement de l'action de l'UNADEV au-delà de ses propres services et centres régionaux d'activités.

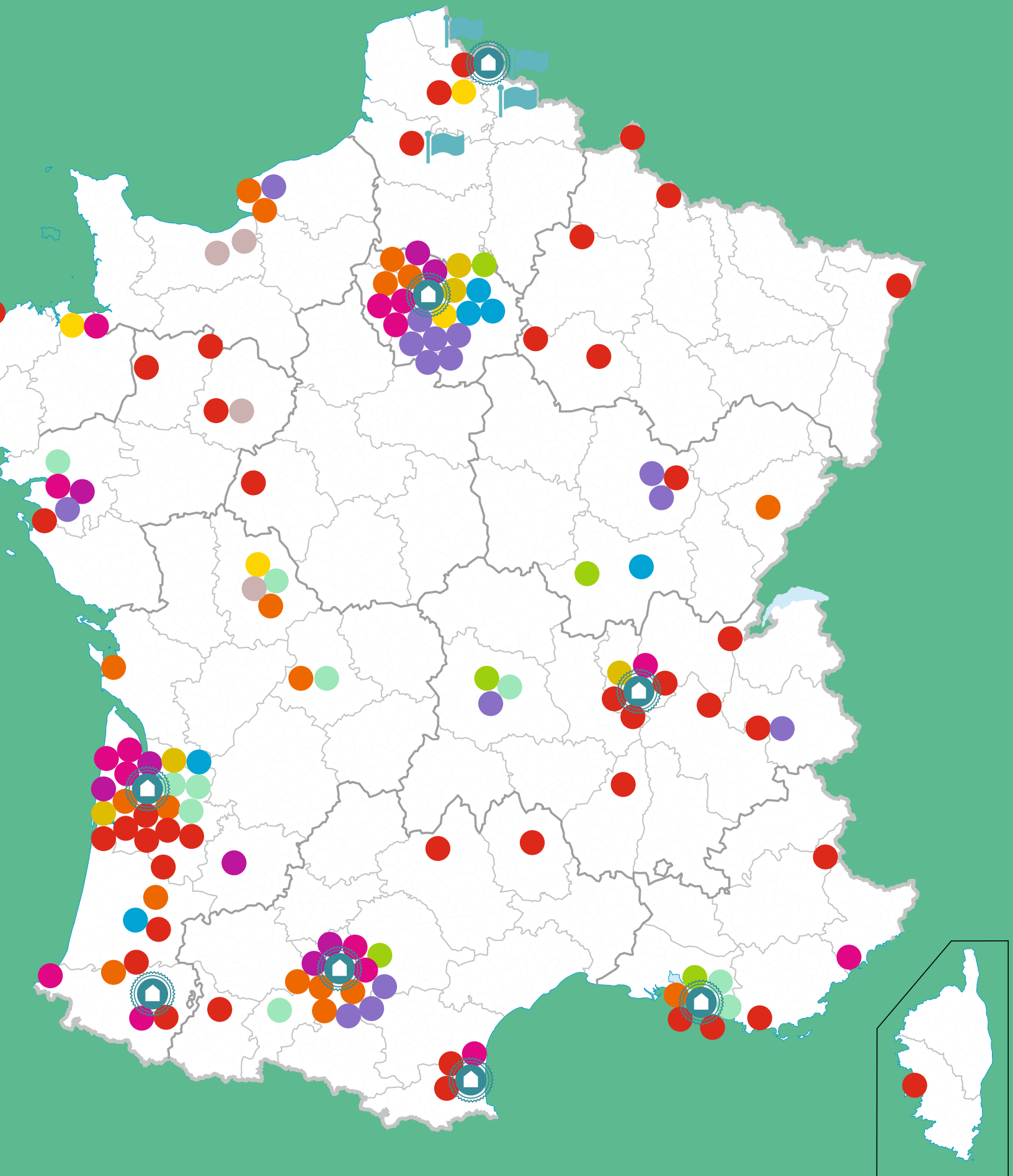
Le « Comité d'attribution, de suivi et de contrôle des aides accordées aux bénéficiaires personnes morales » (CPMO) a pour mission de gérer des aides financières octroyées par l'UNADEV dans le cadre du financement de missions sociales menées par des partenaires-relais et porteurs de projets axés sur la déficience visuelle.

À ce titre, ce comité instruit les demandes de soutien reçues et transmet les dossiers pertinents au Conseil d'administration, assorti de recommandations d'octroi. Il met ensuite en œuvre les décisions du Conseil d'administration en effectuant le suivi opérationnel, administratif, comptable et financier des aides octroyées jusqu'à leur justification intégrale.

En 2019, le CPMO a soutenu le développement de 78 projets en lien avec la déficience visuelle (+151%) portés par 68 structures différentes (+209%).



- 8 Centre régionaux d'activités Unadev
- Ambassadrices & ambassadeurs
- 4 Centres locaux d'activités
- 4 Associations de patients
- 18 Associations culturelles
- 16 Associations sportives
- 9 Établissements médico-sociaux
- 6 Associations Mobilité
- 5 Écoles de chiens-guides d'aveugles
- 5 Association de représentation
- 8 Association d'aide au quotidien
- 46 Médiathèques partenaires du Programme Jules Hourcade
- 16 Lauréat Appel à projet 2019



Nos partenaires

(Les noms suivis d'une astérisque * sont de nouveaux partenaires 2019)

1^{re} mission ACCOMPAGNER

Financement de chiens-guides

À VUE DE TRUFFE Formation et remise de chiens-guides (5).

C.E.C.I.D.E.V. Formation et remise de chiens-guides (7).

C.G.L.V. Aide à la formation d'éducateurs de chiens-guides, formation et remise de chiens-guides (7).

C.I.E. Aide à la formation et remise de chiens-guides (13).

LES 4 A. Formation et remise de chiens-guides (5).

C.G.A.M. Formation et remise de chiens-guides. (En 2019, il a été mis fin au partenariat avec C.G.A.M.).

Activités culturelles et de lien social

ACCÈS CULTURE* Amélioration d'audiodescriptions par des relecteurs professionnels aveugles.

A.P.S.A.* Accessibilité par l'impression 3D.

A.S.S.H.A.V. Activités créatives, de lien social.

CANAL TI ZEF* Accessibilité du Festival (accueil adapté, audiodescription).

C.H.L.* Accompagnement individuel aux sorties culturelles.

CLIN D'ŒIL Activités culturelles et de lien social.

CIE ITALIENNE AVEC ORCHESTRE* Audiodescription d'une pièce de théâtre (tournée en France).

C.R.R.C.H.* Développement d'outils de médiation culturels innovants et inclusifs.

C.R.T.H.* Souffleurs d'images en Festivals.

FESTIVAL DE MARSEILLE Accessibilité du Festival (atelier danse adaptée, audiodescription).

F.I.F.L.R.* Accessibilité du Festival (accueil adapté, audiodescription).

L'ART POUR TOUS, TOUS POUR L'ART* Atelier de création et de lecture de livres tactiles en mixité d'élèves.

LES CHEMINS BUISSONNIERS* Pôle itinérant des arts et des sciences.

LES SINGULIERS ASSOCIÉS* Mutation du dispositif de médiation et d'information culturelle « Dans Tous Les Sens ».

T.A.P.* Maquettes tactiles intérieures et extérieures.

THÉÂTRE DU GRAND ROND* Accessibilité du théâtre (audiodescriptions, matériel adapté).

THÉÂTRE LE VOLCAN Programmation de spectacles audiodécrits et ateliers (lecture, etc.).

U.M.E.N.* Mise en accessibilité de la Réserve Naturelle Régionale.

VILLE DE BESANÇON Développement de visites guidées accessibles.

VILLE DE PERPIGNAN* Atelier participatif sur la découverte du patrimoine local.

VISUELLEMANS Activités culturelles et de lien social.

Activités sportives

A2CMIEUX* Développement du triathlon en tandem en Île-de-France.

A.N.I.C.E.S.* Pratique et découverte d'activités sportives intérieures et extérieures.

A.S.S.H.A.V. Pratique de diverses activités sportives intérieures et extérieures.

A.S.R.P. Plongée sous-marine.

AVANÇONS ANSEMBLE Pratique de diverses activités sportives intérieures et extérieures.

BIENHÊTRE* Pratique du goalball, du torball & du showdown.

C.D.H. 35* Découverte et pratique d'activités sportives intérieures et extérieures.

C.D.H. 64* Découverte et pratique d'activités sportives de loisirs.

C.D.H. 95* Organisation d'une compétition nationale de goalball.

C.S.A.V.H. 31* Pratique du goalball.

GOALBALL CATALAN* Pratique du goalball.

GTA HANDIC'ALPES Randonnées pédestres en montagne.

RÊVE À PERTE DE VUE Traversée de la méditerranée en voilier.

SPORT ATHLÉTIQUE MÉRIGNACAIS* Pratique et découverte d'activités sportives intérieures et extérieures.

SEE SURF Équipements et activité de découverte du surf.

T.C.D.V.A. Séjour sportif à dimensions culturelle et touristique.

T.C.D.V.A. Remise à niveau technique de la flotte de tandems.

U.M.E.N.* Accès à la nature par la randonnée.

VIACTI* Pratique de l'A.P.A.S. en tant qu'outil social de mobilité.

Mobilité

À VUE DE TRUFFE Bilans complets individuels de locomotion.

A.P.R.E.V.A. Circuit expérimental de micro transport social.

ATELIER REMUMÉNAGE*

Accompagnement au changement de lieu de vie.

C.I.E. Bilans complets individuels de locomotion nouveau.

L.A.C. (C.N.R.S.)* Adaptation du fauteuil roulant électrique sécurisé anticollision et antichute.

Accompagnement

A.R.E.S.* Pôle Ressources en Déficience Visuelle.

A.R.R.A.D.V. Centre d'Appel et de Conseil sur la Déficience Visuelle.

A.S.E.I.* Renouvellement du matériel adapté d'accompagnement à la rééducation.

CLIN D'ŒIL Formation en Intervention Conseil en Accessibilité et en Compensation Sensorielle.

C.R.D.V.* Espace de jeux et de rééducation extérieurs adaptés.

C.W.F.I.* Développement de l'échographie prénatale tactile et de sa prise en charge.

D.S.D.E.N. 33* Formation des A.E.S.H. aux spécificités de la déficience visuelle.

F.I.S.A.F.* Accessibilité de l'outil d'accompagnement 'Mon Inventaire de Compétences'.

H.C.N.A.* Développement de l'accès à l'information sur les loisirs accessibles en Nouvelle-Aquitaine.

H'UP ENTREPRENEURS* Dispositif expérimental d'accompagnement d'entrepreneurs déficients visuels.

IL N'EST PAS TROP TARD* Site web accessible recensant l'ensemble des activités de loisirs en Bretagne.

INSTITUT PUBLIC OCENS* Équipe mobile de prévention de la perte d'autonomie en déficience visuelle.

I.R.S.A. Service expérimental 'NTIC pour les séniors' devenant déficients visuels.

LUCIE CARE Actions à destination des enfants déficients visuels.

U.F.C.V.* Développement de l'engagement des déficients visuels en Service Civique.

2^e mission SENSIBILISER

A.F.G. Actions de communication et de sensibilisation sur le glaucome.

A.M.A.M. Actions de communication et de sensibilisation sur la maculopathie myopique.

A.S.S.H.A.V. Action de sensibilisation au handicap visuel et la pratique d'activités sportives liées.

C.I.E. Actions de communication sur la DV et les chiens-guides (grand public).

C.L.B. Actions de communication sectorielle et de sensibilisation grand public.

DROIT PLURIEL Tournée de projection du film *Parents à part entière !* et débats avec le secteur du droit.

GENESPOIR* Actions de communication et de sensibilisation sur l'albinisme.

OUVRIER LES YEUX Actions de communication et de sensibilisation sur les neuropathies optiques héréditaires.

3^e mission COMBATTRE

Recherche scientifique

Aviesan Recherche scientifique « Maladies de la vision : origines et traitements ».

Prévention des risques

F.A.S.N.A.* État des lieux de l'accès à la santé visuelle en Nouvelle-Aquitaine.

H.O.R.U.S.* Étude épidémiologique de la prévalence de la déficience visuelle acquise à La Réunion.

En photo de gauche à droite :

Professeur Christophe Baudouin, chef du service ophtalmologie de l'hôpital des Quinze-vingt à Paris,
. Rida Bourji, fondateur et CEO de Robovision,
. Anne-Catherine Scherlen de Essilor France,
. Didier Roche, directeur général groupe Ethic Investment, président Ethic Connection et président fondateur h'up entrepreneurs,
. Laurence de Saint Denis, vice-présidente de l'UNADEV,
. Magalie Gréa, directrice générale de l'UNADEV,
. Marc Bolivard, président de l'UNADEV,
. Marie-Noëlle Vinet, directrice marketing innovation santé de Krys Group,
. Étienne Hirsch, co-directeur Aviesan,
. Nicolas Nordman, adjoint à la mairie de Paris (handicap et accessibilité Ville de Paris),
. et Bernard Poulain, co-directeur Aviesan.



Appel à projet national 2019 autonomie/inclusion



En 2019, l'appel à projets national lancé par l'UNADEV en faveur de l'autonomie et de l'inclusion des personnes déficientes visuelles a abouti à la sélection de 19 projets partenaires, sur les 109 candidatures reçues, pour un financement de 1,4 M €.

Activités culturelles et de lien social

. Laboratoire LEAD -

3D Virtual Sound Glasses

Jeu pédagogique de réalité virtuelle grâce à une méthode d'encodage sonore de l'information spatiale

. Les Yeux Dits

Mise en accessibilité de films d'auteurs, patrimoniaux

. Partageons les Jardins

Réalisation d'une méthode de jardinage pour les personnes déficientes visuelles

Mobilité

. Association ORION

Développement d'une application pour la navigation des déficients visuels

. Fondation Valentin HAUY

Aide à l'autonomie dans les transports publics *via* une technologie innovante en mobilité active

. Handivalise / Mon Copilote

Plateforme de co-trajets solidaires

. PANDA / Esthesix

Application de guidage piéton en environnement urbain inconnu

. My Digital Building

Solution de localisation GPS facilitant la navigation au sein de bâtiments

. UCA/WEGOTO

Outils d'accessibilité à intégrer au logiciel de cartographie OpenStreetMap

Accompagnement

. Aquitaine Culture

Rencontres socialement innovantes entre chefs d'entreprise et déficients visuels

. FISAF

Construction d'un référentiel activités / compétences pour le métier d'ICACS

. IRIT -TABGO-

Développement d'outils d'apprentissage de la programmation pour faciliter l'accès à l'algorithmique

. IRIT -ACCESGRAPH-

Développement d'outils d'apprentissage graphique pour les élèves déficients visuels (accessibilité programmes scolaires)

. Laboratoire Lead Sunny Pointer

Développement d'un outil informatique pour les visions tubulaires

. L&J Solution

Contenus pédagogiques interactifs en langue française entièrement accessibles par la voix

. U.P.E.M. / T.E.P.P. / C.N.R.S.

Mesure objective des obstacles dans le parcours de vie des déficients visuels

Sensibilisation

. CSES Peyrelongue - IRSA

Application de sensibilisation et d'outils facilitant la cognition spatiale des jeunes

. Les hauts Thebaudières Institut Public OCENS

Expérience immersive en déficience visuelle (réalité virtuelle)

. Unis Cité

Sensibilisation du Service Civique (encadrants)



La collecte de fonds et la relation donateurs

L'UNADEV est une association financée à 85 % par la générosité du public, ce qui lui permet de développer ses missions sociales en toute indépendance.

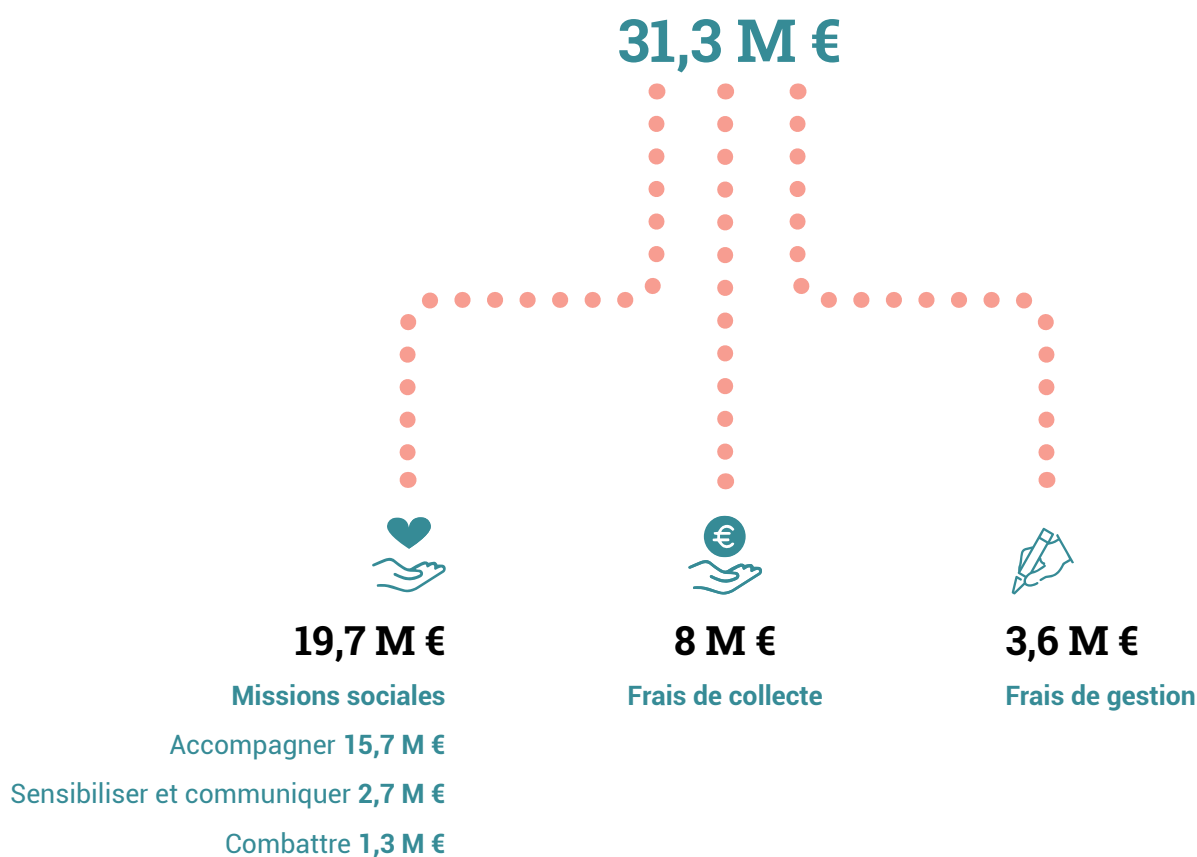
En 2019, le service dédié à la collecte de fonds a été créé avec pour principales missions de :

- recruter et fidéliser des donateurs,
- promouvoir les actions réalisées et informer les donateurs sur l'utilisation des dons,
- planifier et développer durablement la collecte par les dons et les libéralités (legs, assurances-vie et donations).

Après une année 2018 difficile pour tout le secteur caritatif, 2019 a été une année de relance de la collecte *via* deux leviers principaux : le développement des prélèvements automatiques (PA) à court terme, et celui des libéralités à plus long terme. Les principales opérations ont été réalisées par mailing postal ou télémarketing pour recruter, fidéliser les donateurs et les transformer en prélèvement automatique.

Sur 100 € employés en 2019, 63 € sont dépensés en missions sociales, 26 € en frais de collecte, 11 € en frais de gestion

Répartition des activités



En 2019, la collecte globale s'est élevée à 27,8 M €, soit + 13 % par rapport à 2018 :

- Les libéralités représentaient 13 % de la collecte pour 3,66 M €, soit une progression de + 454 %
- La collecte de dons classiques s'est maintenue à 23,8 M € avec + 0,3 % de progression

Concernant les dépenses allouées à la collecte de dons, 8,02 M € ont été dépensés, soit + 5,6 % par rapport à 2018, dûs à un investissement plus important en prospection pour recruter de nouveaux donateurs.

En quelques années, grâce à la fidélité et à la générosité de nos donateurs, nous avons amélioré le rapport entre les dépenses nécessaires pour la collecte et le niveau de collecte réalisé : en 2012, il s'établissait à 1 € dépensé pour 2,27 € collectés alors qu'en 2019, il s'établit à 1 € dépensé, pour 3,58 € collectés (2018 : 3,35 €). Notre volonté est de continuer à améliorer ce ratio, grâce à notre politique de prélèvement automatique et de développement des legs et autres libéralités.

En complément du service Collecte de fonds, le service Relation donateurs de l'UNADEV est le point de contact des donateurs. Il est chargé d'enregistrer les dons et d'en assurer le suivi. Il répond aux questions des donateurs et des prospects et offre une relation personnalisée, une grande qualité d'écoute et une réactivité accrue.

.....

Service Relations Donateurs

05 56 33 85 76
donateur@unadev.com

.....

.....

27,8 M €

issus de **la générosité du public**
en 2019, dont

23,8 M € issus de **dons privés**

et **3,6 M €** issus des **legs et assurances-vie,**

0,4 M € issus d'**autres produits**

liés à l'appel à générosité du public
(dont le mécénat d'entreprise)

.....

MERCI

à nos partenaires et
nos 278 000 donateurs



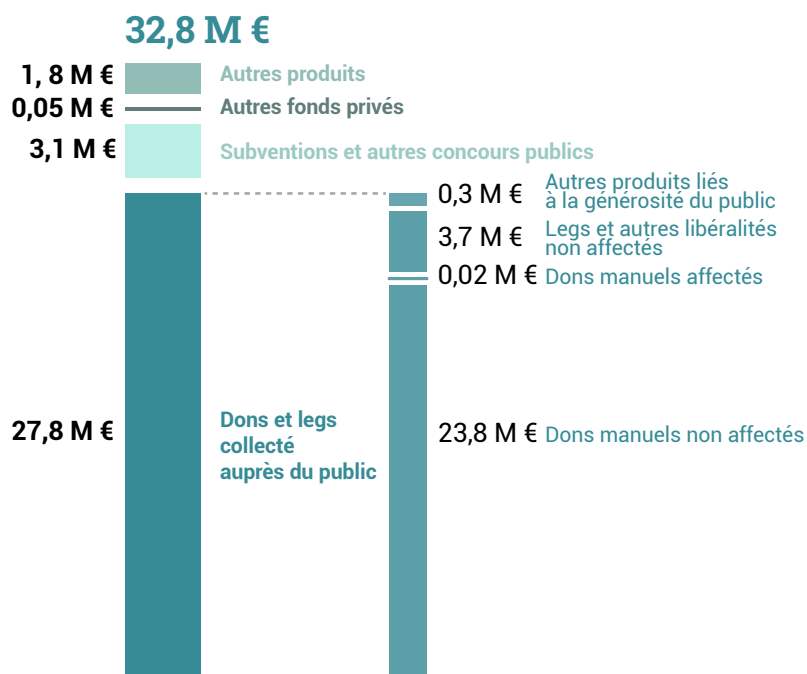
Nos comptes

En 2019, le total des activités de l'UNADEV, toutes ressources confondues s'est élevé à 32,8 M €, dont 63 % ont été consacrés à ses missions sociales : Accompagner, Sensibiliser et Informer (communication liée aux missions sociales) et Combattre.

Les ressources

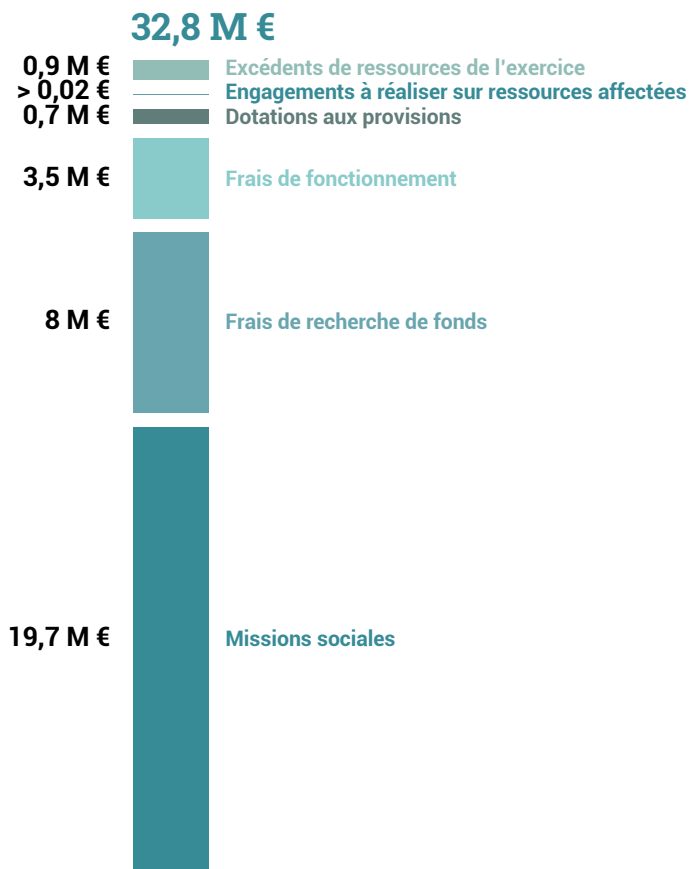
L'origine des ressources

En 2019, les ressources de l'UNADEV proviennent pour plus de 85 % de la collecte de fonds privés (dons, legs et autres libéralités), à près de 9 % de bailleurs institutionnels et à 6% d'autres fonds privés (remboursements, prestations de services, vente d'actifs immobiliers...). La collecte de fonds reste le pilier du financement de nos actions. Ainsi, grâce à la confiance de 278 084 donateurs en 2019, notre indépendance financière et donc notre liberté d'action sont actuellement assurées.



Une politique de réserves pour assurer la sécurité financière

Le report de ressources collectées auprès du public et non utilisées en début d'exercice 2019 se chiffre à 15,06 M €. Il s'élève à 16,80 M € en fin d'exercice 2019. Ce montant nous permet d'assurer la sécurité financière de l'association et la pérennité des actions qu'elle entreprend. À fin 2019, le niveau de trésorerie permet de faire face à entre 12 et 14 mois de maintien des missions sociales et du fonctionnement, hors frais de recherche de fonds. La politique financière de l'UNADEV privilégie une capacité d'autofinancement et d'autonomie financière sur la durée afin d'assurer la continuité de nos services au profit des personnes en situation de handicap visuel et de développer de nouvelles actions d'aide et de soutien à la personne.



Les emplois

Les frais de fonctionnement

Ils comprennent les coûts des services communs de l'association, à savoir la direction générale, la direction administrative et financière, la direction des ressources humaines, les services généraux et informatiques et les coûts de fonctionnement internes qui leur sont afférents. À ceux-là s'ajoutent principalement les coûts liés à la gouvernance ainsi qu'à la communication institutionnelle.

Les frais de recherches de fonds

L'UNADEV collecte des fonds auprès des particuliers par deux canaux principaux : le courrier et le téléphone. Les opérations et les campagnes de marketing sont pilotées directement par l'UNADEV, et mises en œuvre par des prestataires reconnus pour leurs compétences (éditeur, centre d'appels, routeur).

Les missions sociales

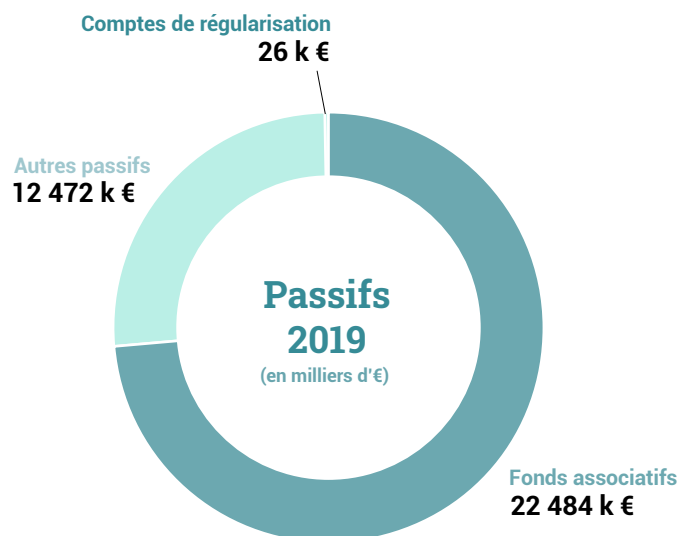
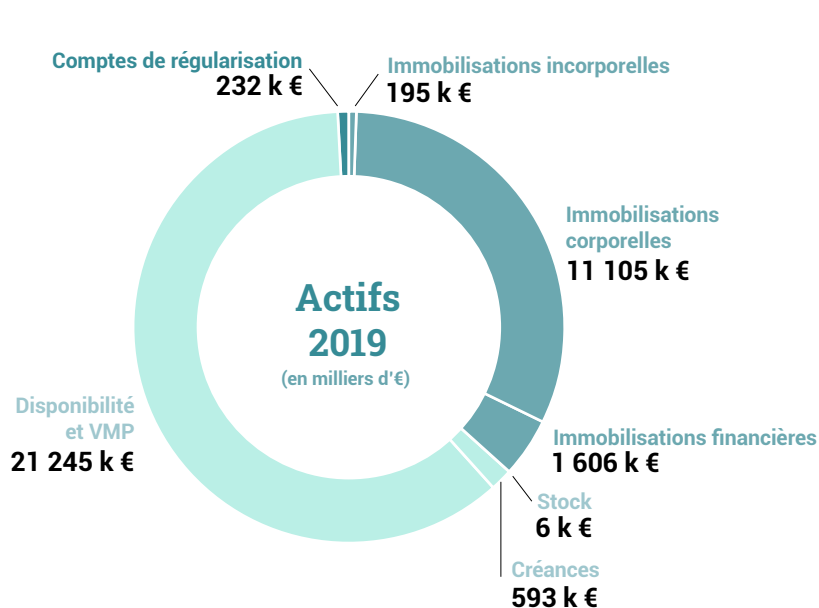
80 % (15 711 075€) des missions sociales sont financés par les ressources collectées auprès du public, et 3 047 788 €, soit 15,5 %, financés par les pouvoirs publics (EHPAD).

La répartition des ressources entre les trois grands types de missions sociales se présente comme suit :

- . Accompagnement des personnes déficientes visuelles : 15 722 958 €
- . Sensibilisation, information et intégration : 2 719 815 €
- . Prévention et recherche : 1 260 187 €

Bilan simplifié au 31/12/2019

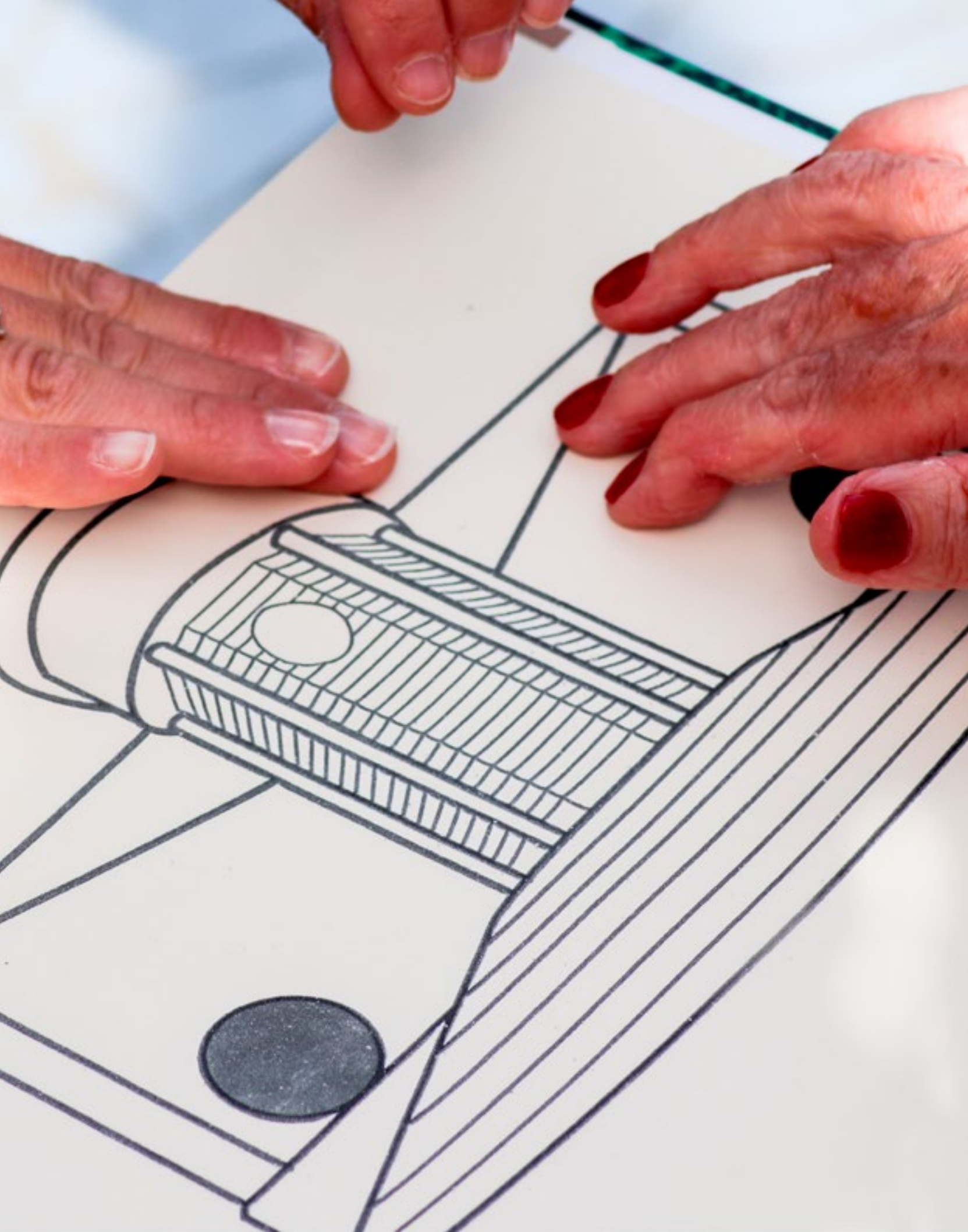
(en milliers d'€)



Toutes les informations de ce document sont issues des rapports annuels de l'année 2019 disponibles sur le site Internet www.UNADEV.com et www.lucie-care.org ou sur simple demande écrite. Les comptes annuels de l'association UNADEV et du fonds de dotation Lucie Care sont soumis à la certification d'un commissaire aux comptes. Cette obligation résulte des seuils légaux régissant l'intervention d'un commissaire aux comptes pour les associations d'une certaine taille, et collectant un certain volume de dons donnant lieu à avantage fiscal à l'échelle nationale. Du fait du recours à des campagnes d'appel aux dons à l'échelon national, un Compte Annuel d'Emploi des Ressources (CER) est établi et fait partie intégrante des comptes annuels. Le commissaire aux comptes de l'UNADEV et de Lucie Care sur l'exercice 2019 est le cabinet KPMG, dont le mandat porte sur les exercices 2014 à 2019.

Éditeur : UNADEV
Directeur de la publication : Magalie Gréa
Rédaction : Lætita Dailh, Boris Galinat
Conception graphique : Atelier Franck Tallon
Crédits photo : UNADEV, Unsplash.
Impression : IMPRIM 33





Reconnue d'Assistance
et de Bienfaisance
habilitée à recevoir
des legs et donations
exempts de tous frais
de succession.

UNADEV- Siège social
12 rue de Cursol
CS 80351
33002 - BORDEAUX Cedex
www.unadev.com

0 800 940 168

Service & appel
gratuits

*« Merci à
l'UNADEV
de rendre visible
l'invisible. »*

90 ans
UNADEV
Union Nationale des Aveugles et Déficients Visuels